

## AU PIED DE LA BUTTE DE MONTMÉLIAN

Dominé par la butte-témoin de Montmélian à la géologie variée, entouré d'un vaste terroir agricole, et enfin, bordé par le massif forestier d'Ermenonville, Plailly est un territoire complexe, habité de longue date : un site gallo-romain (1<sup>e</sup> siècle après J.-C.) a été découvert à proximité du Parc Astérix (accès par l'autoroute A1). Par le passé, ses grandes fermes et ses plâtrières ont fait la richesse de son territoire, avant qu'il ne devienne un lieu de villégiature pour les artistes et parisiens en quête de nature. A leur suite, venez découvrir les charmes de ce village, aux portes sud du Parc naturel régional.



## Le parcours



**Distance** boucle de 2,7 km



**Difficulté** aucune ; prudence et respect du Code de la route



**Durée** 1h15 environ



**Services** **Chambre d'hôte**  .....Tél. 03 44 54 72 77

Hervé et Céline Perreau,  
19 rue du Docteur Laporte  
[www.lachasseroyale.typepad.com](http://www.lachasseroyale.typepad.com)

### Tous commerces

(voir livret des commerçants sur le site Internet de la mairie).  
Marché le jeudi et le dimanche.

**Mairie de Plailly** .....Tél. 03 44 54 30 21  
[www.plaillyvillage.com](http://www.plaillyvillage.com)

### Pour aller plus loin

- Plaquettes PNR
- « Découverte du village de Mortefontaine » (n°9)
- « Plailly, des champs aux bois » (fiche de randonnée)
- Parcours d'interprétation du bois de Morrière



# Parc Naturel Régional Oise - Pays de France

Maison du Parc  
Château de la Borne Blanche  
48, rue d'Hérivaux – B.P. 6  
60560 ORRY-LA-VILLE  
Tél : 03 44 63 65 65  
Fax : 03 44 63 65 60  
[contact@parc-oise-paysdefrance.fr](mailto:contact@parc-oise-paysdefrance.fr)  
[www.parc-oise-paysdefrance.fr](http://www.parc-oise-paysdefrance.fr)



Le blason de la commune, créé en 1988, entremêle les armes de Pierre de Barbery dit Maillard, seigneur de Plailly en 1239 («merlettes» et fleur de lys) et de Simon de Bertrandfosse, seigneur en 1402 (losanges).



Oise - Pays de France

# Découvrons les villages du Parc

“ Sur les premiers coteaux de Montmélian...”

NERVAL, 1854



Parc naturel régional  
Oise - Pays de France

## PLAILLY





- 1 L'église Saint-Martin
- 2 La fontaine
- 3 La statue de la Vierge
- 4 Le paysage vers Montmélian
- 5 Le « Petit Cheval d'Or »
- 6 Les cours
- 7 Le château de Bertrandfosse
- 8 La « Maison Hamet »
- 9 Le puits au loup
- 10 La cavée du Gué
- 11 La briqueterie
- Gîte de France
- Monument historique



### UN VILLAGE RURAL À PORTÉE DE PARIS

Redescendez rue du Pont Mançay et prenez à gauche la rue Verte, pour découvrir le paysage des coteaux boisés de **la butte de Montmélian** 4. Culminant à 202m, elle est constituée d'un empilement de couches géologiques (gypse, argile, calcaire; voir « Anciennes industries »).

Tournez ruelle des Limousins puis descendez la rue de Paris. Au 1<sup>er</sup> carrefour, face à la croix (1868), **l'ancien hôtel-restaurant du « Petit Cheval d'Or »** 5 est un exemple des grandes demeures locales. Depuis 1859, le chemin de fer relie la capitale à la gare de Survilliers-Fosses. De nombreux parisiens aisés, souhaitant profiter des joies de la campagne et de la forêt, se sont alors fait construire de cosusses villas, telles que le « Cèdre » (18, rue de Paris) ou la « villa Hamet » (à voir plus loin).

Empruntez la rue Sainte-Geneviève. Cette rue, comme d'autres du village, comporte de nombreuses **cours communes** 6a 6b 6c. Cette disposition, qui permettaient de surveiller les allers et venues, est caractéristique des villages du Servois (micro secteur autour de la Chapelle-en-Serval).

Au carrefour, prenez à gauche, puis parcourez la ruelle Messire Jean l'Effrayé. Arrivé rue de Paris, tournez à droite, marchez jusqu'à la ruelle Châtelain, que vous parcourez jusqu'au bout.

### LE DOMAINE DE BERTRANDFOSSE

Se dessinant au bout de l'allée (privée), voici **le château** 7 reconstruit en 1910 à la place d'un vieux manoir Renaissance (15<sup>e</sup> s.). Il est entouré d'un parc arboré à l'anglaise. Le domaine comporte également une grande ferme, qui pratiquait au début du 20<sup>e</sup> s. l'élevage bovin et ovin, créant même une marque de laitages.



Le château vers 1930



affiche des années 1930



Criquet ensanglanté © PNIROFF

### DES ARTISTES À PLAILLY

Tournez à droite jusqu'à l'arbre de la Victoire. Descendez la rue Constant Hamet bordée par les communs (écuries, orangerie) de la propriété de ce ferronnier d'art parisien de la fin du 19<sup>e</sup> s. 8. Vous pourrez y admirer ses talents sur les grilles de son portail.

Tournez à droite puis immédiatement à gauche, rue du puits au Loup 9 **un des derniers puits publics** encore visible.

Continuez à droite rue de Bethléem puis, encore à droite, rue du Gué. Ici, depuis son atelier plélléen, la peintre **Louise Abbéma** (1853-1927) partait souvent peindre les paysages alentour. Assez renommée à la fin du 19<sup>e</sup>s., notamment pour ses portraits de la célèbre comédienne Sarah Bernhardt, elle fréquentait les chasses à courre des environs, où elle trouvait ses commanditaires parmi l'aristocratie.

Détour possible vers la « **cavée du Gué** » 10 un espace écologique riche aménagé autour d'une vaste mare. Milieu humide délicat, ses berges frangées de joncs protègent la ponte du rare triton crêté, résonnent du cliquetis du **criquet ensanglanté**, pendant que passe une bécassine, affairée à fouiller la vase.



Louise Abbéma

### LES ANCIENNES INDUSTRIES

A partir du 18<sup>e</sup> siècle, de très nombreuses carrières, aujourd'hui abandonnées, ont permis d'extraire les ressources du sous-sol. Autour de la colline de Montmélian s'échappaient les fumées des fours à plâtre (gypse cuit), des tuileries et de **la briqueterie** (1920), dont la cheminée 11 est toujours visible (▲ accès interdit et dangereux !).



© coll.Brout

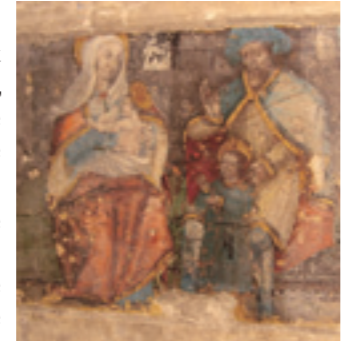
### L'ÉGLISE SAINT-MARTIN

Départ du pied du **clocher** 1. Sa beauté provient de l'élégante flèche en pierre, ajoutée au 13<sup>e</sup> siècle, octogonale, ajourée et décorée de centaines de crochets, et qui s'inspire directement de celle de la cathédrale de Senlis.

Contournez l'édifice. Admirez au passage **la fontaine**, encadrée de tilleuls (1850). 2

Face au chevet plat de l'église se trouve la mairie, sous laquelle une belle cave voûtée peut se visiter lors des Journées du Patrimoine.

Remontez la rue Bouchard puis la rue de la Libération sur 20 mètres. Vous y croiserez là une **statue** 3 en métal **de la Vierge à l'enfant** (1908) dans une position très rare.



Fresque de la Vierge

© PNIROFF