



# PARC NATUREL REGIONAL OISE – PAYS DE FRANCE

## Commission « Patrimoine naturel et réseaux écologiques »

26 novembre 2018



# Commission

## Patrimoine naturel et réseaux écologiques

26 novembre 2018

### Ordre du jour

#### ▪ Point sur les opérations

- Conservation de la flore menacée
- Plan d'action pelouses
- Abeilles sauvages
- Zone Humide de la Thève
- Marais d'Avilly
- Plan de gestion RBD Ermenonville
- Corridors
- Etude filière foin – projet CorEco2
- Bilan des actions de Conservation / compensation

#### ▪ Programme d'actions 2019

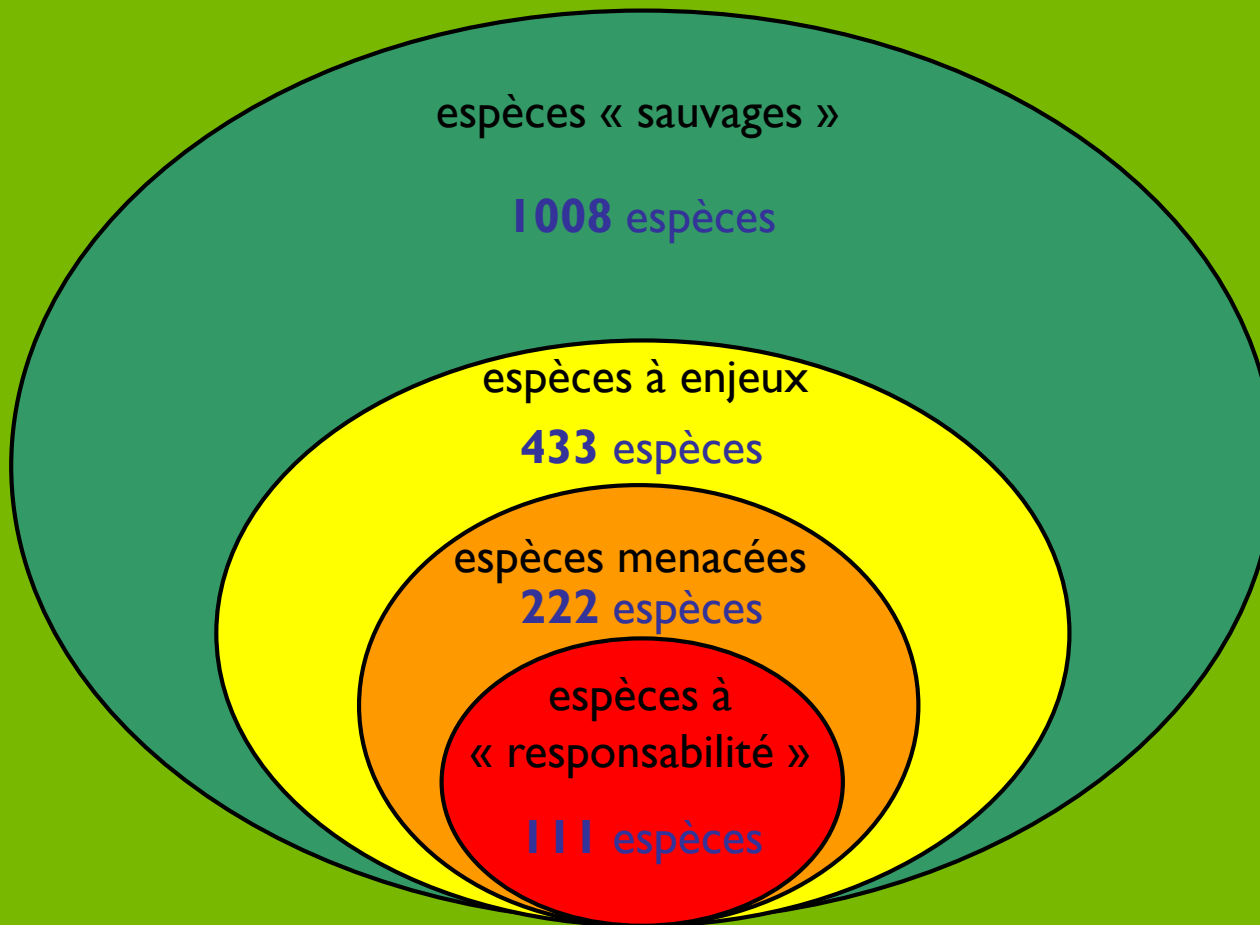
- Assistance scientifique et technique du CENP
- Conservation de la flore menacée
- Restauration écologique de milieux naturels
- Contrat global Nonette



# Point sur les opérations

- Conservation de la flore menacée

## BILAN FLORISTIQUE DU TERRITOIRE DU PNR



...et 242  
espèces  
disparues



# Point sur les opérations

- Conservation de la flore menacée



## Commission patrimoine naturel et réseaux écologiques

Conservation de la flore gravement menacée du territoire du Parc naturel Oise-Pays de France

*Bilan des actions conservatoires effectuées en 2018*

**Aymeric WATTERLOT**

*Conservatoire botanique national de Bailleul*

*26 novembre 2018*



# Bilan des activités menées en 2018

Taxon	Indice de rareté HdF	Niveau de menace HdF	Niveau d'enjeu de conservation à l'échelle du PNR
<i>Allium sphaerocephalon</i> L., 1753 Ail à tête ronde (s.l.)	Exceptionnel	En danger	Moyen



Cliché : HAUGUEL Jean-Christophe

- Deux récoltes effectuées en FD d'Ermenonville sur deux populations distinctes.
- Les prélèvements de graines ont concernés un total de 175 individus.
- Aucune anomalie constatée concernant le développement et la reproduction sexuée des individus.
- Nécessité d'entretenir l'habitat de l'espèce et d'accroître les surfaces favorables à son expression.



Cliché : WATTERLOT Aymeric

# Bilan des activités menées en 2018

Taxon	Indice de rareté HdF	Niveau de menace HdF	Niveau d'enjeu de conservation à l'échelle du PNR
<i>Carex depauperata</i> Curtis ex With., 1787 Laïche appauvrie	Très rare	Quasi menacé	Moyen



Cliché : WATTERLOT Aymeric



Cliché : WATTERLOT Aymeric

- Deux populations observées en forêt de Pontarmé (dont une a fait l'objet d'une récolte de semences).
- Le prélèvement de graines a été effectué sur un total de 9 individus.
- L'état de conservation de l'habitat de l'espèce étant **mauvais**, la pérennité des populations recensées en 2018 ne peut pas être garantie dans ces conditions.
- Une population a été recherchée et non observée sur la commune de Coye-la-Forêt (donnée datant de 2017).

# Bilan des activités menées en 2018

Taxon	Indice de rareté HdF	Niveau de menace HdF	Niveau d'enjeu de conservation à l'échelle du PNR
<i>Carex ericetorum</i> Pollich, 1777 Laîche des bruyères	Très rare	Vulnérable	Majeur



Cliché : WATTERLOT Aymeric

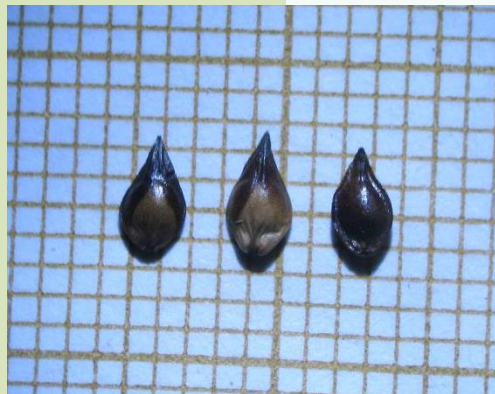
- Deux populations ont fait l'objet d'une récolte de semences (communes de Rhuis et de Roberval).
- Les prélèvements ont été réalisés sur un total de 187 tiges fructifères.
- La production de semences de la population de Roberval est très abondante comparativement à celle de Rhuis.
- La station de Rhuis semble menacée à moyen terme du fait d'une fermeture progressive du milieu.

# Bilan des activités menées en 2018

Taxon	Indice de rareté HdF	Niveau de menace HdF	Niveau d'enjeu de conservation à l'échelle du PNR
<i>Carex muricata</i> L., 1753 Laîche muriquée	#	#	#

# = lié à un statut de présence hypothétique dans les Hauts-de-France

- Une population découverte à Coye-la-Forêt (détermination validée par Jean-Michel LECRON en septembre 2018)
- Prélèvement de semences effectué sur 78 tiges fructifères.
- Population assez dynamique avec environ 500 hampes florales produites en 2018.
- La station est menacée par le développement d'une friche au sein de la clairière où s'exprime le taxon.



Cliché : WATTERLOT Aymeric



# Bilan des activités menées en 2018

Taxon	Indice de rareté HdF	Niveau de menace HdF	Niveau d'enjeu de conservation à l'échelle du PNR
<i>Filipendula vulgaris</i> Moench, 1794 Filipendule commune	Très rare	Vulnérable	Moyen



Cliché : WATTERLOT Aymeric



Cliché : COCQUEMPOT Marine

- Une population recensée en forêt domaniale d'Ermenonville.
- La fertilité de celle-ci est estimée à environ 2 % (1 seul reproducteur sur un total de 53 individus).
- La population est menacée de disparaître du fait d'une mauvaise reproduction (semences non viables) et de la dégradation de son habitat.
- La station est également menacée par le développement de la Fougère aigle.

# Bilan des activités menées en 2018

Taxon	Indice de rareté HdF	Niveau de menace HdF	Niveau d'enjeu de conservation à l'échelle du PNR
<i>Genista anglica</i> L., 1753 Genêt d'Angleterre	Très rare	En danger	Fort



Cliché : HAUGUEL Jean-Christophe



Cliché : WATTERLOT Aymeric

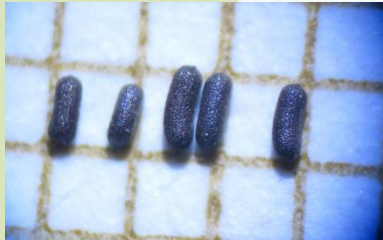
- Découverte de deux individus au sein d'une coupe forestière en forêt domaniale d'Ermenonville (Thomas CHEYREZY du CENP).
- La récolte a concerné un seul individu (un seul reproducteur).
- Très peu de graines viables ont été produites en 2018.
- Les conditions écologiques actuelles du secteur ne sont pas favorables au maintien de cette population sur le long terme.
- Nécessité de restaurer rapidement l'habitat de l'espèce, sans quoi celle-ci disparaîtra rapidement.
- Une seconde population (Plailly – Parc Astérix) a été visitée mais n'a pas pu faire l'objet d'une récolte (problème de vitalité).

# Bilan des activités menées en 2018

Taxon	Indice de rareté HdF	Niveau de menace HdF	Niveau d'enjeu de conservation à l'échelle du PNR
<i>Hypericum montanum</i> L., 1755 Millepertuis des montagnes	Rare	Vulnérable	Fort



Cliché : WATTERLOT Aymeric

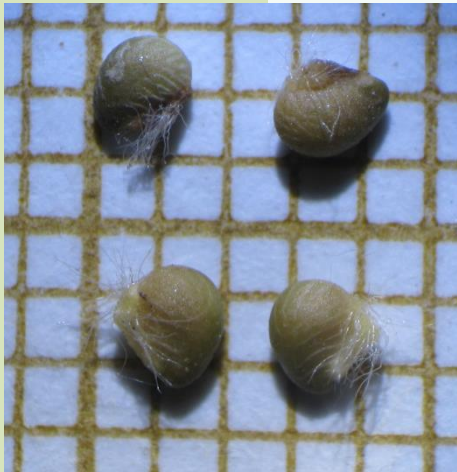


Cliché : WATTERLOT Aymeric

- Une population présente en forêt domaniale d'Ermenonville a fait l'objet d'une récolte de graines.
- La récolte a concerné 3 individus (l'intégralité de la population).
- Les graines prélevées semblent toutes viables.
- La population est menacée de disparaître à court terme.
- Prévoir de restaurer l'habitat du taxon pour faire régresser la Fougère aigle et étendre la lisière herbacée.

# Bilan des activités menées en 2018

Taxon	Indice de rareté HdF	Niveau de menace HdF	Niveau d'enjeu de conservation à l'échelle du PNR
<i>Potentilla montana</i> Brot., 1804 Potentille des montagnes	Exceptionnel	Vulnérable	Moyen



Cliché : WATTERLOT Aymeric

- La population présente dans le Parc Astérix est majoritairement composée d'individus végétatifs (fertilité de la population estimée à moins de 30 %).
- La récolte a été effectuée sur 19 fructifications distinctes.
- La production de graines est faible mais celles-ci semblent toutes viables.
- Compte tenu des menaces potentielles pesant sur cette population, une récolte complémentaire de graines est indispensable ainsi que le déplacement de la population sur un secteur préservé et géré par le CENP.

# Bilan des activités menées en 2018

Taxon	Indice de rareté HdF	Niveau de menace HdF	Niveau d'enjeu de conservation à l'échelle du PNR
<i>Silene gallica</i> L., 1753 Silène de France	Exceptionnel	En danger critique d'extinction	Majeur

- Les travaux de restauration de site ont permis un développement important du taxon en 2018.
- La récolte a été effectuée sur un total de 275 individus.
- En 2018, la production de graines a été abondante et de qualité (quasiment aucune anomalie décelée sur les graines).
- Le taxon est soumis à une forte concurrence en lien notamment, avec le développement de ronciers et du Genêt à balais.
- Le site nécessitera de maintenir des travaux d'entretien réguliers (étudier la faisabilité de mettre en place un pâturage ovin tournant).



Cliché : WATTERLOT Aymeric

# Bilan des activités menées en 2018

Taxon	Indice de rareté HdF	Niveau de menace HdF	Niveau d'enjeu de conservation à l'échelle du PNR
<i>Tuberaria guttata</i> (L.) Fourr., 1868 Héliantheme taché	Exceptionnel	Vulnérable	Moyen



Cliché : HAUGUEL Jean-Christophe

- Récolte de graines réalisée sur la population présente sur la commune d'Apremont.
- La récolte a concerné 15 individus distincts.
- En 2018, la production de graines a été très mauvaise (la majorité des graines sont vides ou malformées).
- L'habitat du taxon a profondément été remanié pour laisser place à une culture de maïs.
- L'espèce a trouvé refuge en marge de culture et en lisière de boisement.
- Dans ces conditions, la population risque de disparaître rapidement.
- Nécessité de contacter le propriétaire afin de mettre en place une bande refuge en périphérie de culture.

- ❖ *Actaea spicata* / Actée en épi
- ❖ *Carex mairei* / Laîche de Maire
- ❖ *Euphorbia palustris* / Euphorbe des marais
- ❖ *Filipendula vulgaris* / Filipendule commune
- ❖ *Genista anglica* (compléments) / Genêt d'Angleterre
- ❖ *Hypericum androsaemum* / Millepertuis androsème
- ❖ *Hypericum montanum* / Millepertuis des montagnes
- ❖ *Potentilla montana* (compléments) / Potentille des montagnes

# Point sur les opérations



## Plan d'action en faveur des pelouses siliceuses du PNR Oise-Pays de France

EVA THIBON – 2018

MASTER SECC – ECOCAEN

MAITRE DE STAGE :  
THOMAS CHEYREZY



Parc  
naturel  
régional  
Oise - Pays de France



# Contexte

---

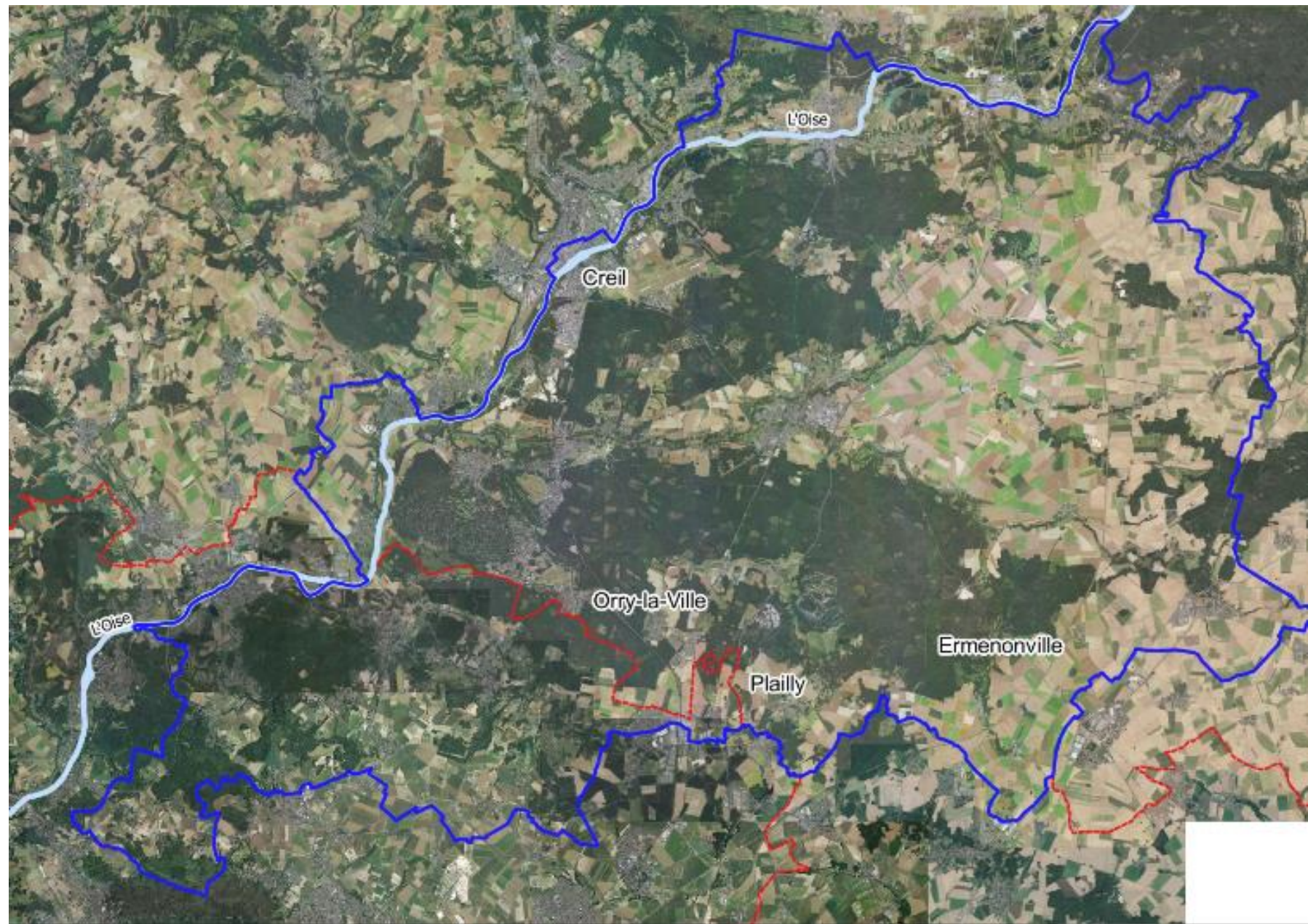
Objectifs :

Réalisation d'une **synthèse bibliographique** sur les habitats de pelouses siliceuses

**Actualisation des connaissances** sur la répartition de ces habitats et des espèces faunistiques et floristiques inféodées

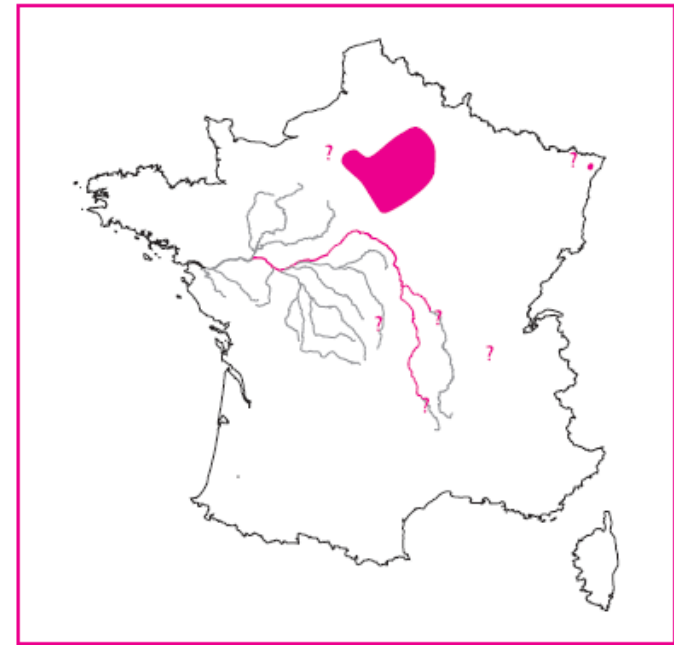
**Analyse de l'état de conservation** des pelouses

Réflexion sur les **préconisations de gestion** à envisager



# Les habitats étudiés

---



---

**Les pelouses pionnières sur sables mobiles (2330-1) → la classe des *Koelerio glaucae* – *Corynephoretea canescentis***

---

**Les pelouses annuelles sur sable acide (CB : 35.21) → la classe des *Hélianthemetea guttati***

---

**Les pelouses vivaces acidiphiles (6230) → la classe des *Nardetea stricta***

---

# Habitats étudiés

Les pelouses pionnières sur sables mobiles (2330-1)

La classe des *Koelerio glaucae* – *Corynephoretea*



Rang	Nom latin	Rareté	Tendance	Menace
Classe	<i>Koelerio glaucae</i> – <i>Corynephoretea</i> <i>canescentis</i>	RR	R	VU
Ordre	<i>Corynephoretalia</i> <i>canescentis</i>	RR	R	VU
Alliance	<i>Corynephorion</i> <i>canescentis</i>	E	?	CR
Association	<i>Spergulo morisonii</i> – <i>Corynephoretum</i> <i>canescentis</i>	RR	R	EN



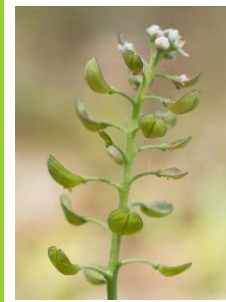
Corynéphore blanchâtre



Spargoute de Morison



Mibore naine



Teesdalie à tige nue

# Habitats étudiés

Les pelouses annuelles sur sable acide (CB : 35.21)

La classe des *Hélianthemea guttati*



Rang	Nom latin	Rareté	Tendance	Menace
Classe	<i>Helianthema guttati</i>	R	R	VU
Ordre	<i>Helianthemetalia guttati</i>	R	R	VU
Alliance	<i>Thero-Airion</i>	R	R	VU
Association	<i>Filigani minimae – Airetum praecocis</i>			



Héliantheme à goutte



Ornithope perpusillé

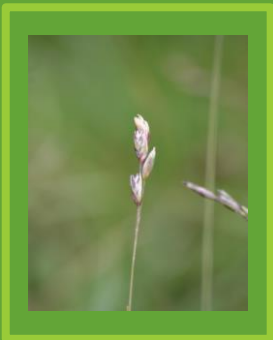


Canche printanière

# Habitats étudiés

## Les pelouses vivaces acidiphiles (6230)

La classe des *Nardetea stricta*



Danthonie décumbante



Violette des chiens



Nard raide

Rang	Nom latin	Rareté	Tendance	Menace
Classe	<i>Nardetea stricta</i>	RR	R	VU
Ordre	<i>Galio saxatilis – Festucion filiformis</i>	RR	R	VU
Sous-Alliance	<i>Galio hercynici – Festucetum tenuifoliae typicum ?</i>			
Alliance	<i>Carici arenariae – Festucion filiformis</i>	E	R	CR

**Pelouses pionnières à post pionnière sur sable silico calcaire plus ou moins stabilisé**  
*Sileno conicae - Cerastion semidecandri*

Confusion possible

Perturbation naturelle (lapins, vent, ...) et/ou anthropique (piétinement)

**Stade initial**  
**Pelouses pionnières sur sables acides mobiles**  
*Koelerio glaucae - Corynephoretea canescentis*

Densification d'une hemicryptophyte

Densification de la strate bryolichénique

**Stade mature**  
**Pelouses pionnières sur sables acides mobiles**  
*Koelerio glaucae - Corynephoretea canescentis*

**Stade initial**  
**Pelouses annuelles sur sables acides fixés**  
*Helianthemetea guttati*

Expansion d'*Aira praecox* et *Rumex acetosella*

Densification de la strate bryolichénique

**Stade mature**  
**Pelouses annuelles sur sables acides fixés**  
*Helianthemetea guttati*

Perturbation naturelle (lapins, vent, ...) et/ou anthropique (piétinement)

Disparition de *Corynephorus canescens*  
Apparition et expansion d'*Agrostis vinealis*

Succession

Fixation du substrat

**Pelouses vivaces acidiphiles**  
*Nardetea strictae*

Colonisation par des espèces landicoles

**Formation à fougère aigle**

Colonisation par *Pteridium aquilinum*



**Landes méso-xérophiles**  
*Ulici minoris - Ericetum cinereac*

**Fourrés acidiphiles**  
*Cytisetetea scopario - striati*

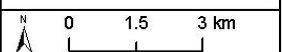
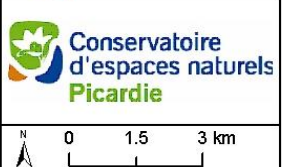
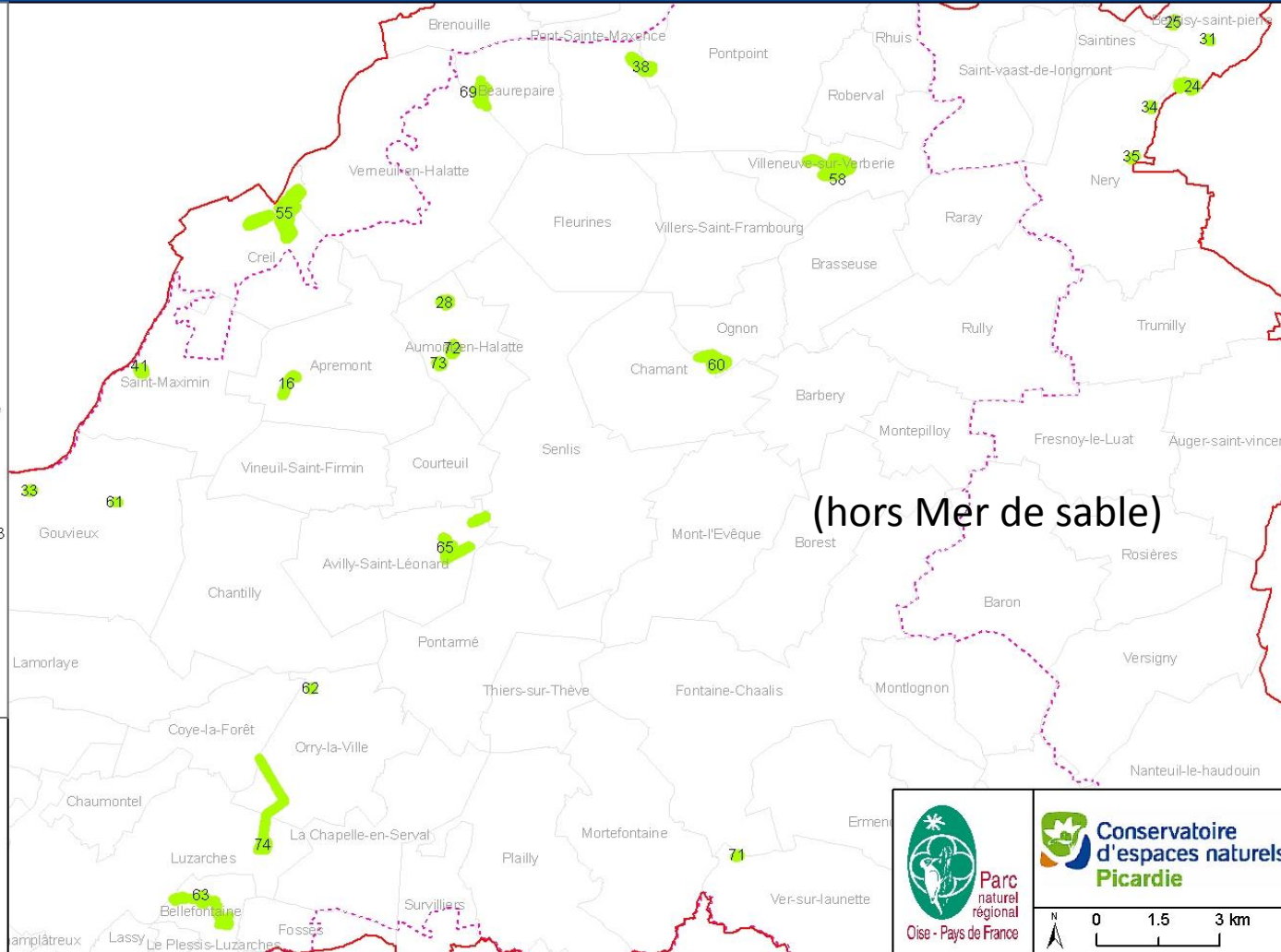


# Carte n°4 : Secteurs prospectés en 2013

## Légende

-  Périmètre de révision
-  Limite du PNR

- 16 - Pelouses d'Apremont
- 24 - Coteaux de Ste-Luce et Boulait
- 25 - Coteau de Bellevue
- 28 - Carrière du Mont Alta
- 31 - Friche calcaire au Sud des Ecaillères
- 33 - Camp de César
- 34 - Coteau du Moulin de Néry
- 35 - Coteau du Sud de Néry
- 38 - Montagne de Calipet
- 41 - Carrière dorée de St-Maximin
- 55 - La Garenne de Vaux
- 58 - Carrière de Villeneuve-sur-Verberie
- 60 - Carrière d'Ognon-Chamant
- 61 - Pelouse de la Nonette
- 62 - Pelouse calcicole de Comelles
- 63 - La Garenne à Bellefontaine
- 65 - Ancien terrain de manœuvre et piste d'entraînement
- 69 - Parcelles domaniales 49, 50, 52, 53 à Beaurepaire
- 71 - Clairière de Loisy
- 72 - Sablière d'Aumont-en-Halatte
- 73 - Butte d'Aumont-en-Halatte
- 74 - Route Nibert et chemins connexes



# Résultats

---

Habitats majoritaires du réseau → Classe des *Helianthemetea guttati* et des *Corynephorion canescentis*

Le réseau est globalement **dégradé** → Seule 2 pelouses sont considérées en « Bon état ».

**Nombreuses menaces** qui affectent principalement leur **fonctionnement**.

- Refermement du milieu (Embroussaillement, absence de perturbation, ...)
- Urbanisation, stabilisation des sables par plantations forestières ...
- Eloignement des pelouses → Entrave les échanges entre populations et la possibilité de nouvelles colonisations



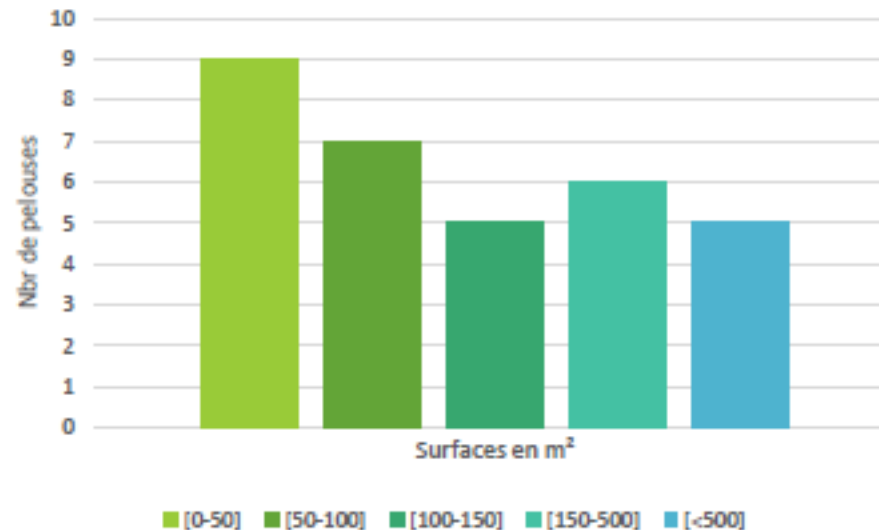
# Diagnostic écologique

---

Un total de **12 sites**, représentant **31 pelouses** ont été prospectés (hors Mer de sable)

Habitats majoritaires du réseau → Les **pelouses pionnières sur sables acides mobiles** et les **pelouses annuelles sur sables acides**

Les surfaces des pelouses du réseau sont **faibles**



# Diagnostic écologique

Le réseau est globalement **dégradé** → Seules 2 pelouses sont considérées en « Bon état ».

Sites	Evaluation de la conservation
La haute chaume	Altéré
Le bois de morrière	Altéré
La petite mer de sable	Altéré
La Bruyère Frais-vent	Altéré
Montépilloy - Le carnage	Altéré
Montépilloy - Parcelle privée	Altéré
Gouvieux	Altéré
Fleurine	Altéré
Le trou de sable	Altéré
La roche pauvre	Bon état
Golf de Mortefontaine	Altéré
Mer de sable	A déterminer

**Nombreuses menaces** qui affectent principalement leur **fonctionnement**.





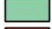

- Refermement du milieu (Embroussaillement, absence de perturbation, ...)
- Urbanisation, stabilisation des sables par plantations forestières ...
- Eloignement des pelouses → Entrave les échanges entre populations et la possibilité de nouvelles colonisations

# Plan d'action

Objectifs à long terme	Objectifs du plan d'action
<b>A. Restaurer et maintenir le réseau de pelouse siliceuse du PNR Oise-pays de France</b>	A1 - Restaurer et maintenir la dynamique des milieux de pelouses siliceuses ouverts
	A2 - Restreindre le sur-piétinement
	A3 – Accompagnement de l'évolution d'espèces indicatrices d'un dysfonctionnement ou d'une maturation du milieu.
<b>B. Améliorer les connaissances</b>	B1 - Amélioration des connaissances sur les habitats et les espèces inféodées
	B2 - Suivi des menaces de colonisations
	B3 - Amélioration des connaissances
<b>C. Favoriser une gestion pérenne et durable des sites.</b>	C1 - Intégrer les propriétaires et gestionnaires des sites dans la mise en œuvre du plan d'action
	C2 – Sensibilisation des usagers du réseau



Habitats

-  Filagini minimae-Airetum praecocis
-  Stade initial - Pelouse acidiphile xérophile des sables mobiles à Corynéphore blanchâtre et Spargoute printanière
-  Stade initial - Pelouse annuelle acidiphile sur sables semi-fixés à Petite Oseille et Aïra précoce
-  Stade initial - Pelouse annuelle acidiphile sur sables semi-fixés à Petite Oseille et Aïra précoce | Stade mature - Pelouse acidiphile xérophile des sables mobiles à Corynéphore blanchâtre et Spargoute
-  Stade mature - Pelouse acidiphile xérophile des sables mobiles à Corynéphore blanchâtre et Spargoute printanière
-  Stade mature - Pelouse annuelle acidiphile sur sables semi-fixés à Petite Oseille et Aïra précoce

# Cas concret : Le golf de Mortefontaine Contexte



0 200 400 m



# Cas concret : Le golf de Mortefontaine

## A. Restaurer et maintenir le réseau de pelouse siliceuse du PNR Oise-Pays de France



Cartographie des travaux de gestion préconisés



Préconisations de gestion

- TR 01 - Réouverture du milieu
- TR 02 - Abattage et/ou des-souchage de ligneux

### VISUALISATION

Habitats

- Stade mature - Pelouse annuelle acidiphile sur sables semi-fixés à Petite Oseille et Aïra précocé



0 10 20 m

Fond de carte : BD ORTHO® © IGN - Paris - 2013 Reproduction interdite  
Réalisation : Conservatoire d'espaces naturels de Picardie - 11/09/2018

V:\02\_DOSSIER PERISOS\Thibon Eva\SIG\habitats.apx

Objectifs du plan d'action	Actions à envisager	Descriptions
A1 - Restaurer et maintenir les milieux de pelouses siliceuses ouvert	TR 02 - Abattage et/ou dessouchage de ligneux	Abattre les pins Période : Octobre - Mars Exporter les produits de coupe
	TR 01 - Réouverture du milieu	Mise en place d'une action de griffage pour étendre les zones de pelouses, ainsi qu'un export de la matière doit ensuite intervenir Peut avoir lieu lors d'un chantier nature Période : Octobre - Mars

# Cas concret : Le golf de Mortefontaine

## B. Améliorer les connaissances

### La grande pelouse et la pelouse à cotonnière naine - Golf de Mortefontaine



#### Habitats

- Filagini minima-Airetum praecoxis
- Stade initial - Pelouse acidiphile xérophile des sables mobiles à Corynéphore blanchâtre et Spargoute printanière
- Stade initial - Pelouse annuelle acidiphile sur sables semi-fixés à Petite Oseille et Aïra précoce



0 19 38 m

Fond de carte : BD-ORTHO © IGN - Paris - 2013 Reproduction interdite  
Réalisation : Conservatoire d'espaces naturels de Picardie - 30/06/2018

V:\RTP\_DOSSEES\_PELOUSES\Tribon\_Esp\SIG\Habitats.apx

Objectifs du plan d'action	Actions à envisager	Descriptions
B1 - Amélioration des connaissances sur les habitats et les espèces inféodées	SE 01 - Compléments d'inventaires	Inventaire complémentaire sur les bryophytes et la faune
	SE 02 - Suivi de la flore à fort enjeu	Suivi de la population d' <i>Ornithopus perpusillus</i> .
B3 - Amélioration des connaissances	SE 08 - Suivi de l'évolution du milieu après des travaux de décapage ou de griffage.	Suivi du milieu par rapport à une possible invasion de <i>Campylopus introflexus</i> (espèce invasive en Picardie).

# Cas concret : Le golf de Mortefontaine

## B. Améliorer les connaissances



Cartographie des pelouses du site du Golf de Mortefontaine



Habitats

- Filagini minimae-Airetum praecoxis
- Stade initial - Pelouse acidiphile xérophile des sables mobiles à Corynéphore blanchâtre et Spargoute printanière
- Stade initial - Pelouse annuelle acidiphile sur sables semi-fixés à Petite Oseille et Aïra précoce
- Stade initial - Pelouse annuelle acidiphile sur sables semi-fixés à Petite Oseille et Aïra précoce | Stade mature - Pelouse acidiphile xérophile des sables mobiles à Corynéphore blanchâtre et Spargoute
- Stade mature - Pelouse acidiphile xérophile des sables mobiles à Corynéphore blanchâtre et Spargoute printanière
- Stade mature - Pelouse annuelle acidiphile sur sables semi-fixés à Petite Oseille et Aïra précoce



Fond de carte : BD ORTHO® © IGN - Paris - 2013 Reproduction interdite  
Réalisation : Conservatoire d'espaces naturels de Picardie - 11/09/2018

v:\07\_DOSSIERS PERSONNELS\Tribon Eva\SIG\Habitats.apr

Objectifs du plan d'action	Actions à envisager	Descriptions
C1. Favoriser une gestion pérenne et durable des sites	AD 02. Intégrer le propriétaire du site dans la gestion	<p>Contacter le greenkeeper du golf pour discuter et mettre en place les actions préconisées.</p> <p>Concertation avec le greenkeeper pour lui expliquer les enjeux relatifs aux pelouses siliceuses et permettre une meilleure prise en compte de ces habitats dans sa gestion de la lande</p>
C2 – Sensibilisation des usagers du réseau	AD 05 - Mise en place de panneaux de sensibilisation destinés au grand public	<p>Conception de panneaux de sensibilisation sur les enjeux des pelouses siliceuses</p>

# Conclusion

---

- 1<sup>er</sup> action du plan en cours de réalisation → Signature d'un bail avec le propriétaire de la pelouse « Parcelle privée » à Montépilloy
- Le réseau est aujourd'hui à **l'état relictuel** mais les travaux déjà mis en place et ceux qui vont être réalisés dans le cadre de ce plan d'action vont permettre au réseau de s'étendre





# Point sur les opérations



## ■ Projet abeilles sauvages 2018-2019

Il a été proposé de contribuer au PNA « France terre de pollinisateurs pour la préservation des abeilles et des insectes pollinisateurs sauvages » en mettant en œuvre différentes actions :

- Réalisation d'inventaires des abeilles sauvages dans des espaces verts communaux, des sites sportifs et dans des sites naturels, ...),
- Organisation de formations, conférences, visites pour différents publics (élus et agents communaux, correspondants Parc, habitants...),
- Elaboration de fiches techniques,
- Production d'outils de communication (plaquette, brochure...).

(Abeilles sauvages - Proposition d'actions - ADEP - PNR Oise - Pays de France - Rédaction ADEP - le 19 janvier 2018)

Mise en valeur et actions de conservation des abeilles sauvages dans le Parc Naturel Régional Oise - Pays de France.

(Aperçu de la biodiversité locale & appui technique aux communes)



### Les abeilles sauvages : des insectes méconnus

Chacun connaît l'abeille domestique qui produit le miel. Mais saviez-vous qu'il existe près d'un millier d'espèces d'abeilles sauvages en France ?



Mégachile sp.



Bourdon sp.

1 millier d'espèces d'abeilles ont été identifiées en France, 2000 en Europe. On estime qu'il en existe près de 25000 dans le monde.

① Plus de 90% des abeilles sauvages sont des espèces solitaires, ne vivant pas en colonie. Pour autant, ces espèces peuvent parfois avoir un comportement grégaire (nids regroupés dans les mêmes secteurs car favorables, par exemple).

② Quelques espèces sont, au contraire, sociales. C'est le cas des bourdons. Ils forment de petites colonies avec une reine (qui ne vit qu'une année), des ouvrières et quelques mâles reproducteurs.



Extrait exposition  
23 panneaux

# Point sur les opérations

## ■ Projet pollinisateurs sauvages 2018-2019

- Réalisation d'inventaires des abeilles sauvages dans des espaces verts communaux, des sites sportifs et dans des sites naturels...

Bilan provisoire :

142 espèces identifiées dont 50 dans cimetières.

Des espèces spécifiques dans les landes.

Diversité significative à la cavée du gué (Plailly)

...



Golf Chantilly



Oise - Pays de France

Parc  
naturel  
régional



Ver-sur-Launette



Vineuil-Saint-Firmin



Gouvieux



# Point sur les opérations



## ■ Projet pollinisateurs sauvages 2018-2019

- Organisation de formations, conférences, visites pour différents publics (élus et agents communaux, correspondants Parc, habitants...),



Montlognon



Vineuil-Saint-Firmin



Plusieurs animations seront proposées en 2019



# Point sur les opérations

## ■ Zones humides de la Thève

Réalisation d'un inventaire et caractérisation des zones humides du bassin versant de la Thève en partenariat avec le SITRARIVE.

Cette mission a une double finalité :

- avoir une meilleure connaissance des zones humides du territoire et mieux les intégrer dans la politique de préservation et de gestion des réseaux écologiques du Parc,
- mettre à disposition des collectivités et notamment du SITRARIVE des éléments de connaissance sur les zones humides qu'il pourra reprendre dans le cadre de la révision de son PPRE

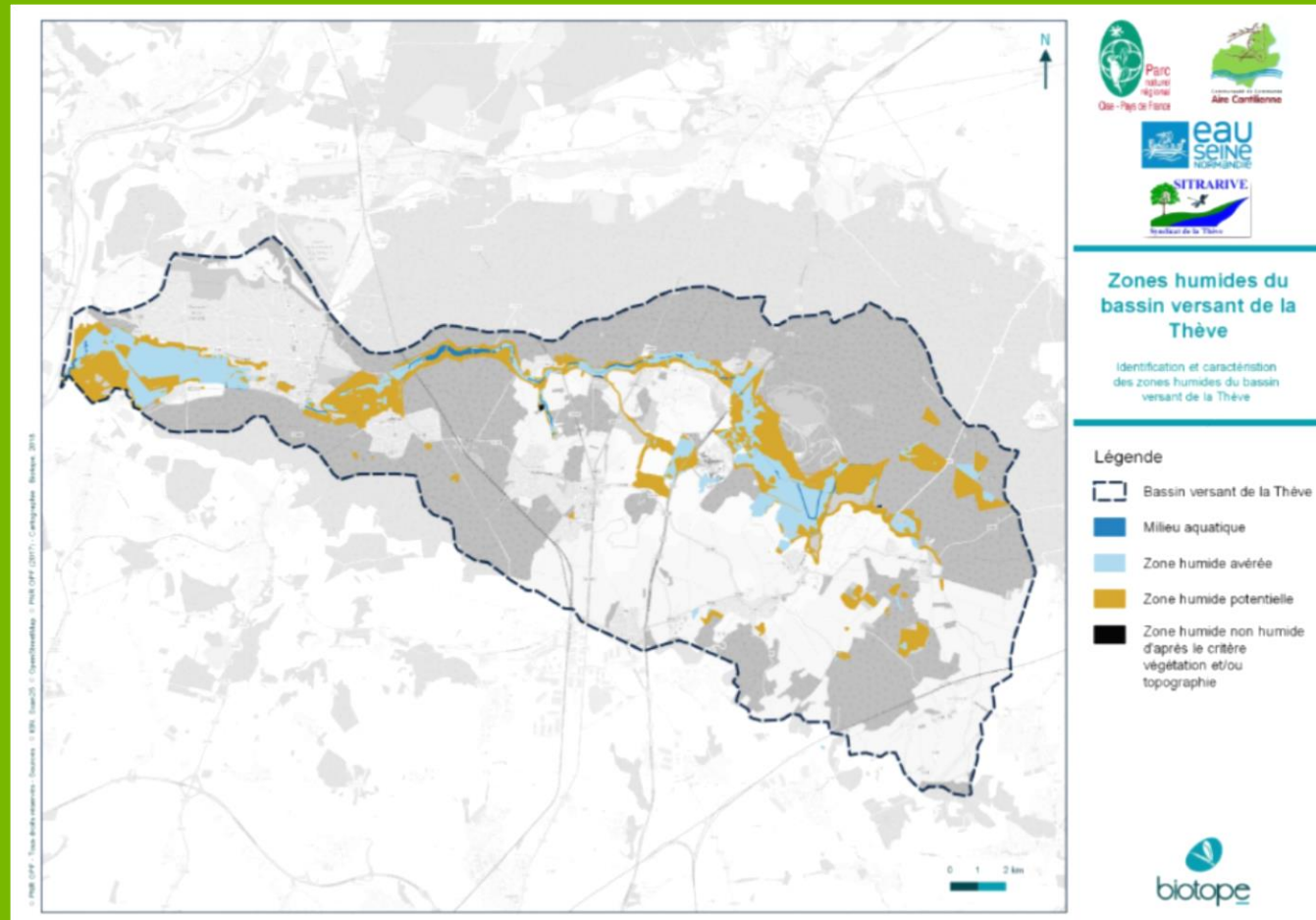
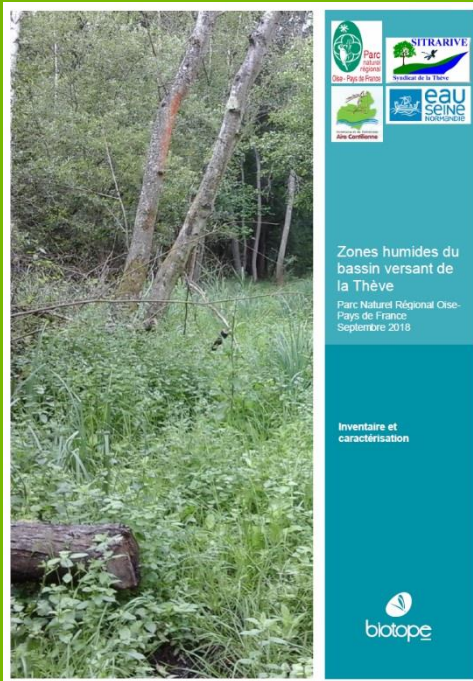
Comités de pilotage : 24 mai 2017, 12 décembre 2017, 4 avril 2018, 6 juin 2018, 27 septembre 2018.



# Point sur les opérations

## ■ Zones humides de la Thève

Étude achevée

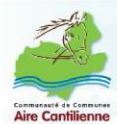
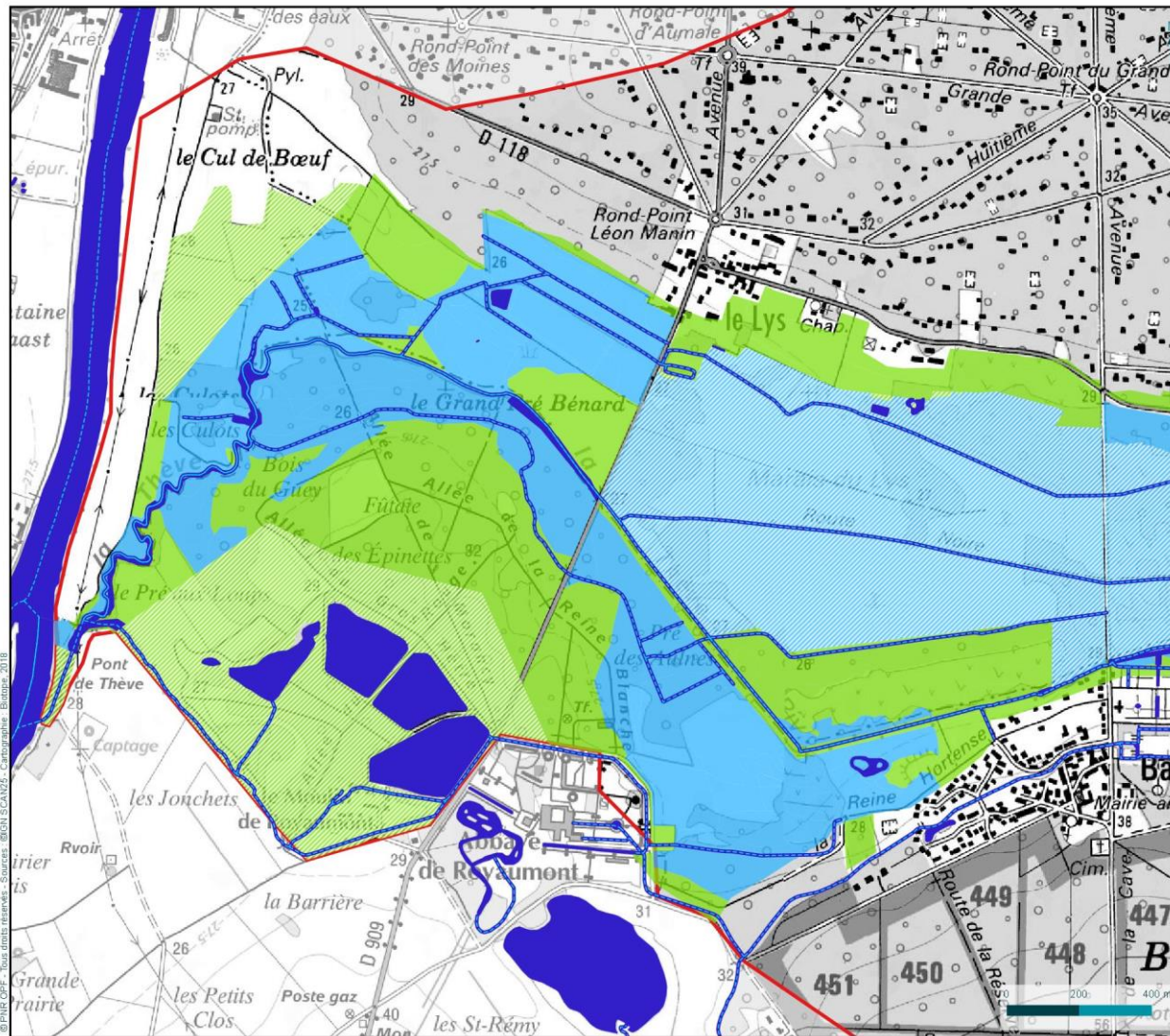




# Point sur les opérations

## ■ Zones humides de la Thève

Atlas cartographique

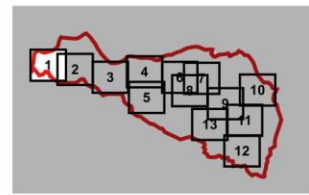


### Zones humides Planche 1 / 13

Zones humides du bassin versant de la Thève

#### Légende

- Bassin versant de la Thève - Aire d'étude
- Zone humide avérée issue de la campagne d'expertises (selon le critère végétation)
- Zone humide avérée issue de données bibliographiques
- Zone humide potentielle issue de la campagne d'expertises
- Zone humide potentielle issue de données bibliographiques
- Milieu aquatique
- Cours d'eau



© PNR Oise - Tous droits réservés - Sources : © IGN, SCANZIS - Cartographie : Biotope, 2018

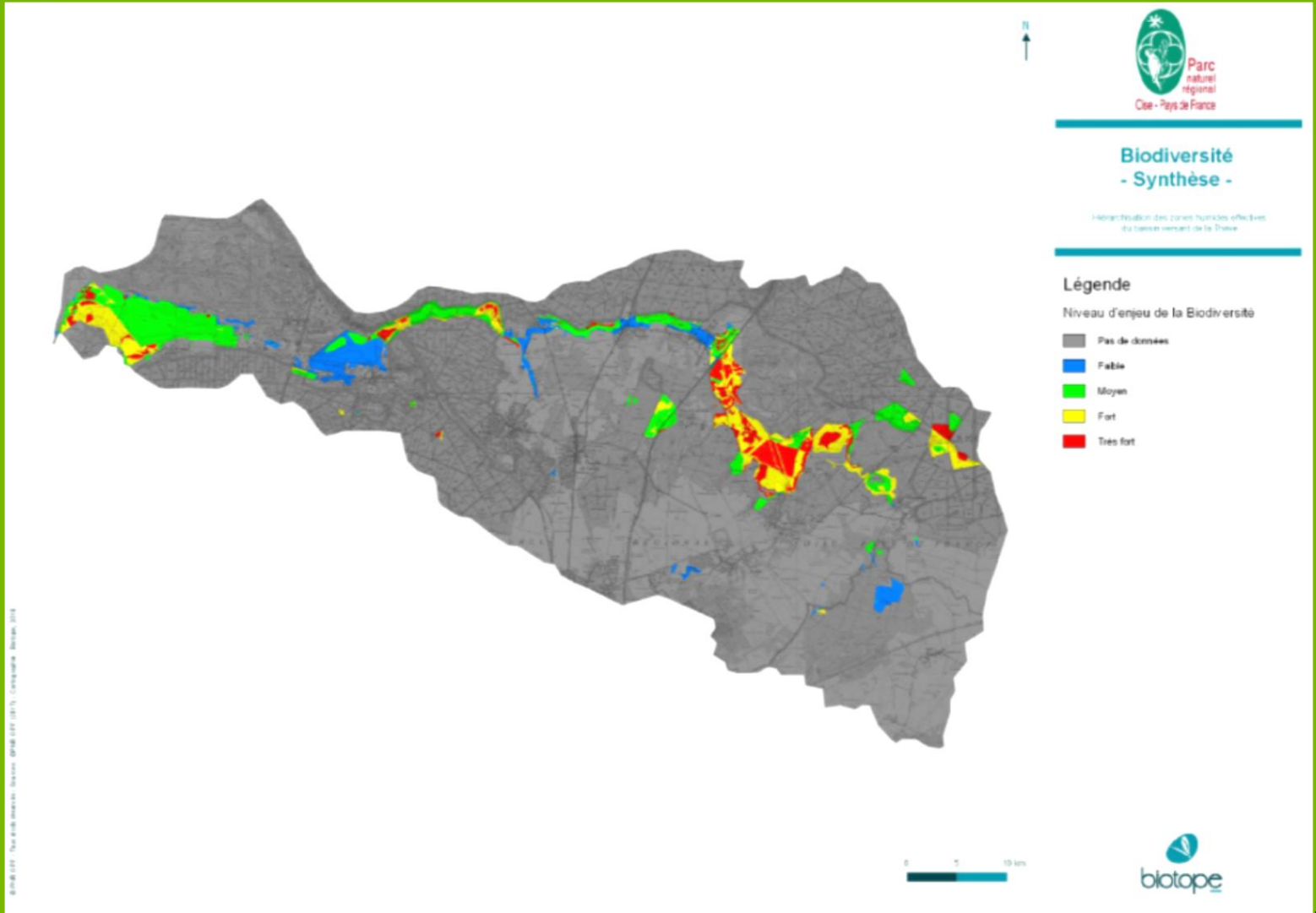




# Point sur les opérations

- Zones humides de la Thève

Hierarchisation



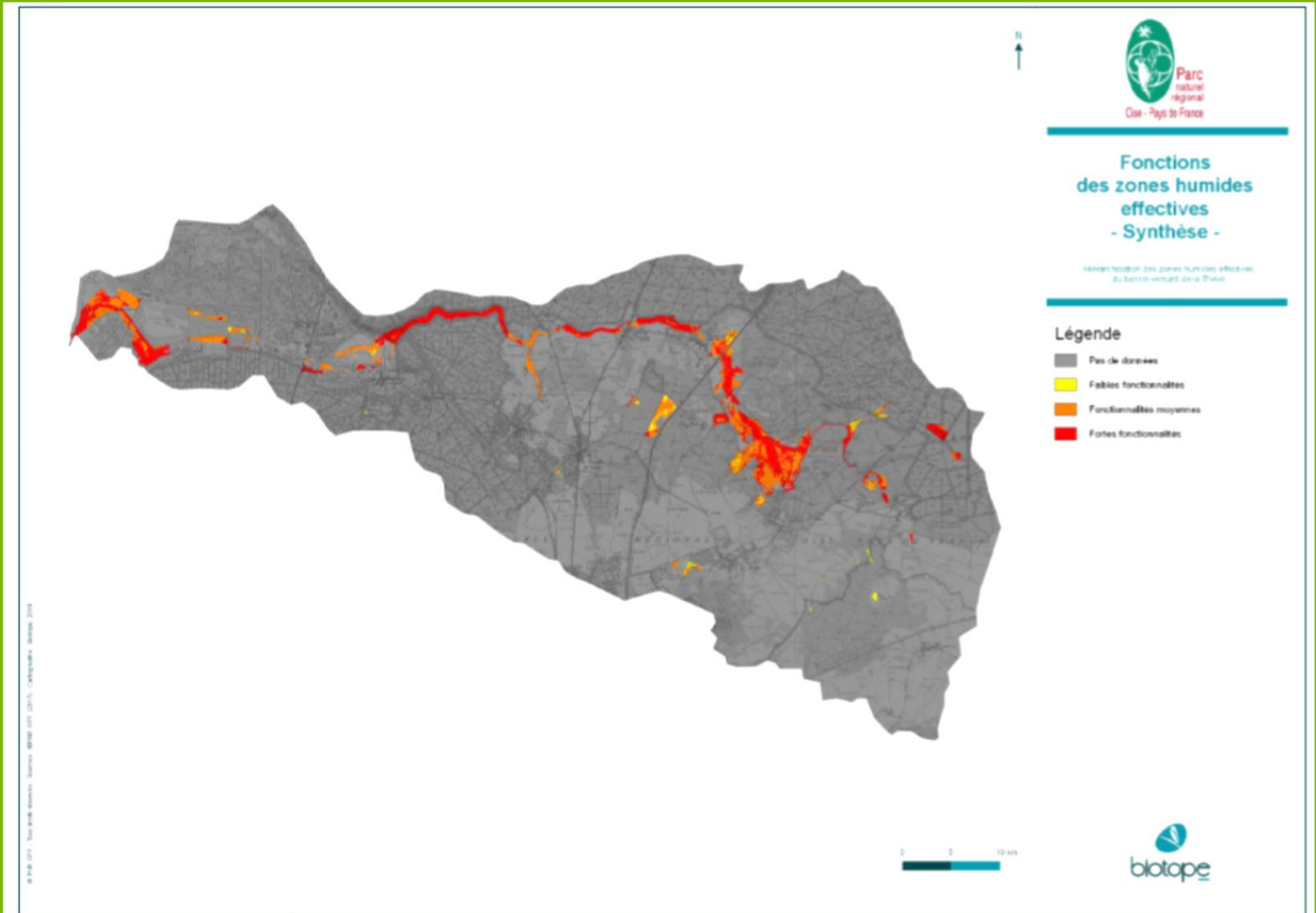




# Point sur les opérations

- Zones humides de la Thève

Hierarchisation





# Point sur les opérations

## ■ Restauration écologique du Marais d'Avilly

Programme de travaux qui découle de l'étude hydro-écologique réalisée en 2015.

Abattage (Coupe, suppression des arbres morts et/ou tombés dans les fossés, suppression de la végétation ligneuse).

Terassement (Surcreusement léger sur environ 2000m<sup>2</sup>, décapage de plusieurs entités sur une surface totale d'environ 2000m<sup>2</sup>, creusement de 2 dépressions de 300 et 500m<sup>2</sup>, création d'un seuil/digue incluant une vanne à clapet sur 2 fossés à partir des matériaux issus du décapage/creusement, modelage d'un promontoire d'observation à partir des matériaux issus du décapage/creusement.

- démarches « loi sur l'eau » effectuées
- travaux envisagés dans les prochaines semaines



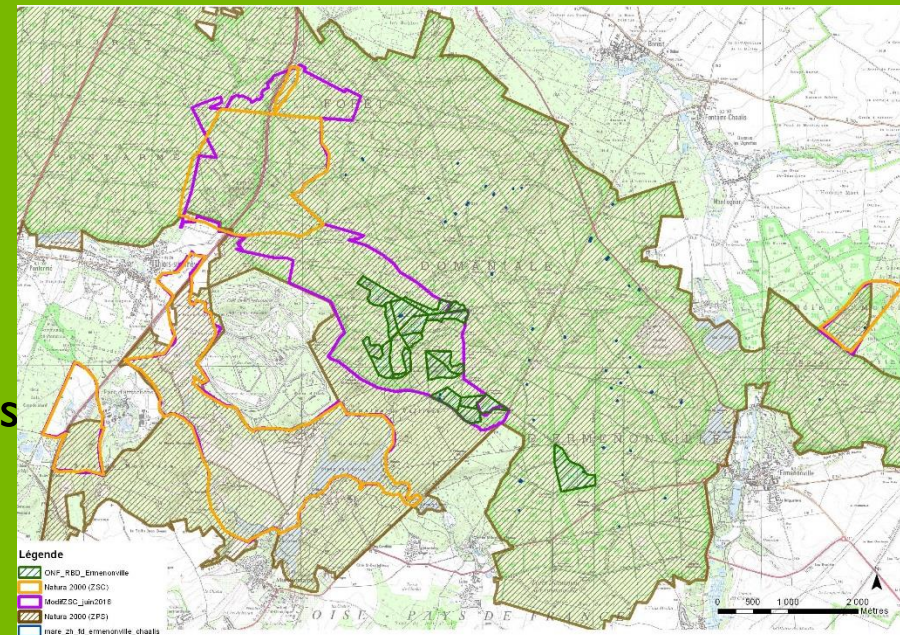
# Point sur les opérations

## ■ Réserve Biologique Dirigée/forêt d'Ermenonville

L'aménagement de la forêt d'Ermenonville identifie un projet de Réserve Biologique Dirigée (RBD). La création de cette RBD sera possible après la présentation d'un plan de gestion aux instances nationales.

L'ONF a programmé l'élaboration de ce plan de gestion en 2017-2018. Pour compléter ou actualiser les données sur certaines thématiques le Parc a financé les interventions :

- du Conservatoire Botanique National de Bailleul (CBNBI) pour les Habitats, la flore et les Bryophytes (mousses),
- de l'Association des Entomologistes de Picardie (ADEP) pour les Araignées et les abeilles sauvages.





# Point sur les opérations

## ■ Réserve Biologique Dirigée/forêt d'Ermenonville

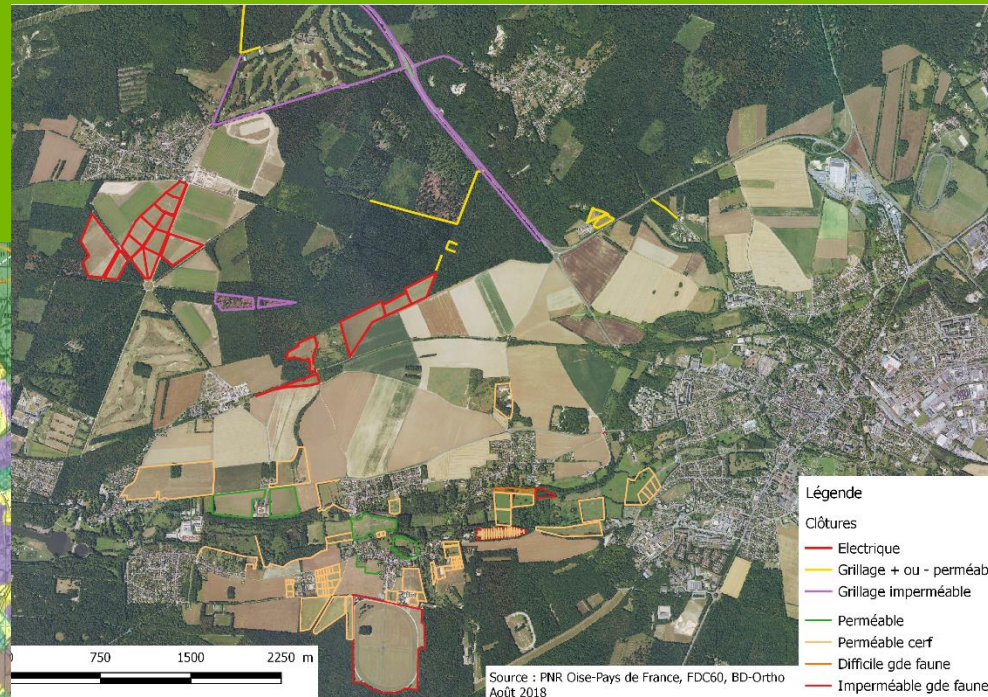
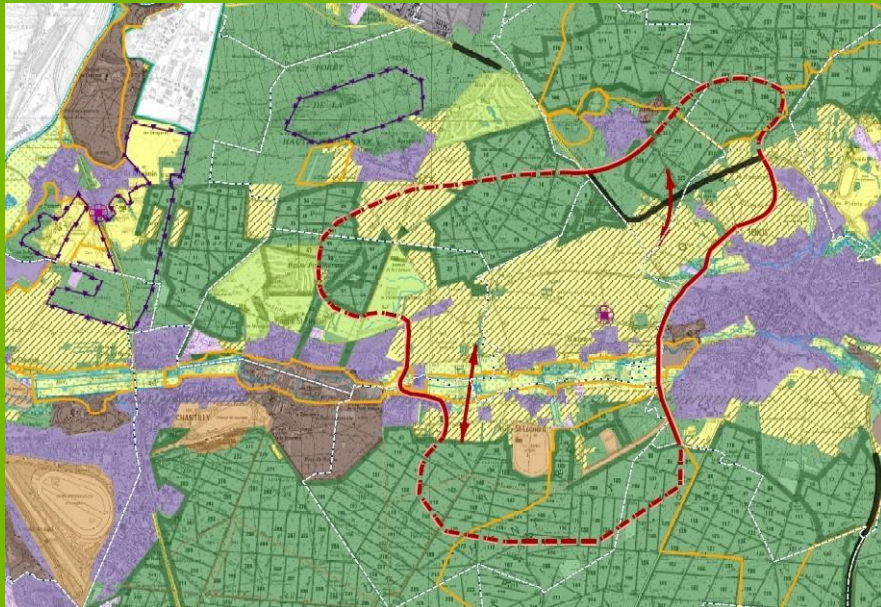
- Réunions de travail sur le plan de gestion organisées par l'ONF en 2018 et 2019.



# Point sur les opérations

## ■ Corridor Halatte-Chantilly

- Actualisation des connaissances sur la fragmentation
- Rencontre avec les acteurs de terrain
- Accompagnement du Département de l'Oise dans le cadre de la création d'écopont (Projet RDI 330)





# Point sur les opérations

## ■ Corridor Halatte-Chantilly

### Projet de convention avec le Département de l'Oise

- Dans le cadre du projet de mise à 2x2 voies de la RDI 330 entre le carrefour de la faisanderie et l'AI, porté par le Département de l'Oise, un passage grande faune est prévu.
- La Présidente du Département s'est en outre engagée à :
  - La réalisation, la mise en service et l'évaluation de l'efficacité de cet ouvrage préalablement au doublement de la section bidirectionnelle de la RDI 330 ;
  - La mise en œuvre d'une démarche de DUP pour, le cas échéant, en cas de non fonctionnalité du passage faune inhérent à l'ouvrage, acquérir les terrains nécessaires à la création d'un 2ème passage faune
  - La création d'un second ouvrage, en cas de non fonctionnalité du premier passage faune.



# Point sur les opérations

## ■ Corridor Halatte-Chantilly

### Projet de convention avec le Département de l'Oise

- Dans ce projet de convention, le Département s'engage à :
  - associer le Parc naturel régional – Oise-Pays de France aux décisions ayant trait à l'ouvrage ;
  - mettre à sa disposition tout document ou études disponibles nécessaires à sa mission ;
  - l'inviter à participer aux réunions, lorsque celles-ci concernent directement ou indirectement l'ouvrage, et à lui transmettre les comptes rendus.



# Point sur les opérations

## ■ Corridor Halatte-Chantilly

### Projet de convention avec le Département de l'Oise

- Le Parc est sollicité pour :
  - apporter son expertise lors de l'élaboration des dossiers de demandes d'autorisations et la rédaction des cahiers des charges des marchés de maîtrise d'œuvre ;
  - donner son avis lors de l'étude de l'avant-projet (AVP) et du projet (PRO) ;
  - être présent dans la phase de réalisation, en conseillant notamment dans la réduction des impacts de la construction ;
  - prendre part au suivi de l'efficacité du fonctionnement de l'ouvrage après sa mise en service sur une durée de 5 ans. Ce suivi consiste à étudier la fréquentation de l'ouvrage, réaliser des inventaires de la faune et contribuer à la production d'un rapport annuel pour en dresser le bilan dans lequel seront proposées si nécessaire des mesures d'amélioration et, le cas échéant, des préconisations sur le rétablissement de biocorridors complémentaires. Le suivi de l'efficacité du fonctionnement de l'ouvrage, et au besoin la proposition de mesures d'amélioration et, le cas échéant, de préconisations sur le rétablissement de biocorridors complémentaires nécessiteront le recours à des tiers, dont la Fédération Départementale des Chasseurs de l'Oise (FDCO)
  - conduire une animation avec les acteurs locaux du territoire et le « collectif biocorridors » afin d'alimenter les réflexions sur le projet de passage faune. Ces réflexions doivent avoir pour objet l'efficacité de l'ouvrage ainsi que la perméabilité du massif forestier au droit de l'implantation du passage faune ;
  - assister le Département dans l'écriture d'une charte définissant les contributions des différents acteurs à ce projet de passage faune : les communes dans le domaine des documents d'urbanisme, les exploitants s'agissant des plans de gestion et d'aménagement





# Point sur les opérations

## ▪ Étude filière foin - projet CorEco2

### Projet CorEco2

- Corridors Ecologiques et Economiques
- Projet financé par l'AESN
- Objectifs :
  - Limiter l'érosion des sols agricoles et renforcer la biodiversité et sa circulation
  - Planter des infrastructures agroécologiques chez les exploitants agricoles
  - Développement de filières économiques viables (foin et bois-énergie)





# Point sur les opérations

## ■ Étude filière foin - projet CorEco2

### Etude filière foin

- L'objectif : définir les différentes possibilités de valorisation de l'herbe dans le Parc.
- Réalisation : Chambre d'agriculture de l'Oise (bonne connaissance filière cheval).
- L'étude comprendra plusieurs actions :
  - Identification des pratiques et des souhaits des structures équestres sur le territoire du Parc, identification des besoins en termes de qualité de foin, de quantité, des pratiques mises en œuvre, etc
  - Définition des types de prairies qui peuvent correspondre aux souhaits des acheteurs (en fonction du type de sol, des usages prévus, des enjeux écologiques, etc.)
  - Réalisation de fiches techniques sur la valorisation des prairies à destination des agriculteurs
  - Sensibilisation des agriculteurs aux intérêts économiques, écologiques et environnementaux
  - Organisation de visites témoignages chez des agriculteurs
  - Mise en relation de l'offre et de la demande via la mise en ligne d'un tableau d'informations
  - Cette étude doit permettre, à terme, d'inciter les exploitants agricoles à accroître leurs surfaces en herbe mais également d'améliorer la valorisation des foins, notamment à enjeux écologiques en faisant reconnaître leur qualité.





# Point sur les opérations

## ■ Assistance scientifique et technique (CENP)

Mission en cours.

En 2018, réalisation, en particulier de :

- Synthèse et plan d'actions sur les pelouses sèches (intervention stagiaire)
- Bilan des actions de préservation du patrimoine naturel dans le cadre d'une réflexion sur la compensation par l'offre (séquence Eviter-Réduire-Compenser)



**Partenariat  
Entre  
le Parc Naturel Régional Oise-Pays de France et  
le Conservatoire d'espaces naturels de Picardie**



**Partenariat entre le Parc Naturel Régional Oise-Pays de France et le Conservatoire d'espaces naturels de Picardie**

## **Reprise des axes de travail de la CPO**

- I. Préserver, gérer un réseau de sites naturels**
- II. Préserver, gérer les continuités écologiques**
- III. Connaissances et suivi scientifique**
- IV. Agir pour éviter la disparition des espèces**
- V. Inscrire l'action dans des démarches plus globales**
- VI. Faire savoir**



## Axe 1 – Préserver, reconquérir et gérer un réseau de sites naturels remarquables

Périodes	Surfaces et nbre de sites
Avant 2006	65 ha, 2 sites
Entre 2006 et 2009	230 ha, 6 sites
Entre 2010 et 2012	270 ha, 8 sites
Entre 2013 et 2016	423 ha, 12 sites
Entre 2017 et 2018	848 ha, 13 sites

### Sites du Conservatoire au sein du territoire du PNR OPF



 Site d'intervention du CEN Picardie

Les contractualisations sont quasiment toutes menées conjointement avec le Parc.





2019

Axe de la CPO	Opérations	Temps d'intervention							
		RD	CM	CE	MS	TECH H	SIG	COM	V A
<b>Actions en faveur du réseau de sites</b>	Démarches partenariales : Musée de la Pierre à Saint-Maximin, pelouses de Villeneuve-sur-Verberie, pelouse de Gouvieux, Pelouses de Senlis, mare de la Cavée du Gué à Plailly ... Poursuite de la réflexion sur la compensation.	4	10						
<b>Actions en faveur des continuités écologiques</b>	Poursuite du plan d'actions landes, pelouses, chauve-souris, Lézard des souches, contribution au plan de gestion de la future RBD d'Ermenonville Poursuite du plan d'actions Agrion (marais d'Ailly)		10	10	2				
<b>Actions pour la connaissance du patrimoine naturel</b>	Encadrement d'un stage pour la réalisation du plan de gestion du patrimoine naturel de la base aérienne de Creil, niveau master II, 6 mois		5	10			3		
<b>Accompagnement scientifique et technique des sites</b>	Suivis scientifiques et veille patrimoniale (sites de Baron, Plailly, Roberval, Rhuis, Pont-Sainte-Maxence, vallée de la Thève) Accompagnement technique du/des chantier(s) d'insertion, pâturage bovin possible au parc Jean-Jacques Rousseau		2	4		10			
<b>Poursuites des partenariats</b>	ONF, syndicats de rivières, SANEF, RTE, CBNBI, voirie départementale...	3	5	3					
<b>Sensibilisation et valorisation</b>	Deux animations sur le territoire Production d'une plaquette sur un des sites concernés suivants : base aérienne de Creil, Pelouse de Roberval, ou Pelouse à Maculinea.							3	4
<b>TOTAL</b>		7	32	27	2	10	3	3	4





## Une méthodologie pour réfléchir sur une compensation par l'offre

**Objectifs** : éviter la dissémination de petites mesures compensatoires sans cohérence entre elles. Favoriser leur concentration afin que l'agglomération de ces mesures contribuent plus efficacement à la valorisation du Territoire.

Prendre pour référence l'expérimentation menée dans le département des Yvelines

**Etape 1 : Analyser l'état de conservation du patrimoine** : à préciser au sein des Sites d'Intérêt Ecologique du Parc et en dehors, en prenant en compte les grands types d'habitats et les stations d'espèces protégées par la loi et à responsabilités. Déterminer les secteurs à éviter et les secteurs pouvant concentrer les mesures compensatoires.

**Etape 2 : Estimer les besoins de compensations** : analyse des documents d'urbanisme, analyse des dépôts du nombre et de la nature des projets ces dernières années, mise en perspective d'un scénario tendanciel en associant les acteurs locaux (propriétaires, gestionnaires...).

**Etape 3 : Proposer et animer l'offre de compensation** : proposer aux pétitionnaires un catalogue de mesures possibles en fonction de type d'impact et une cartographie de secteurs d'accueil possible de mesures compensatoires.



# Propositions pour le programme d'actions 2019

- Poursuite des actions
  - Assistance scientifique et technique (CENP)
  - Conservation de la flore menacée (CBNBI)
  - Restauration écologique de milieux naturels
  - (Abeilles sauvages)
  
- Nouvelles actions
  - Plan de gestion Nonette (Contrat global) ?
  - Etangs de Comelles



# PARC NATUREL REGIONAL OISE – PAYS DE FRANCE

**Merci de votre attention**