



Composition architecturale des devantures commerciales

Dans le cadre d'une réflexion sur la mise en valeur et l'attractivité du centre-bourg historique, la Mairie de Luzarches s'associe au Parc Naturel Régional Oise-Pays de France afin de mettre à disposition des commerçants un guide pratique de composition des devantures commerciales.

Nouveaux aménagements ou réhabilitations

Les commerçants souhaitant réhabiliter ou aménager des nouvelles activités commerciales sont invités à **s'inspirer des anciennes devantures de la commune de Luzarches, datant de la fin du 19^e et du début 20^e siècles**, quasiment toutes disparues aujourd'hui. Ces modèles assurent d'une part la relation adéquate entre l'immeuble-support de l'activité et sa composition architecturale, et d'autre part l'exposition et la mise en valeur des produits commercialisés.

Les anciennes devantures permettent ainsi d'associer les activités commerciales d'un cœur de ville à fort caractère patrimonial à des compositions architecturales de qualité de manière parfaitement adaptée aux modes de vie et de consommation actuels.

Mini édito du Maire



Les dispositions et aspect des devantures



A

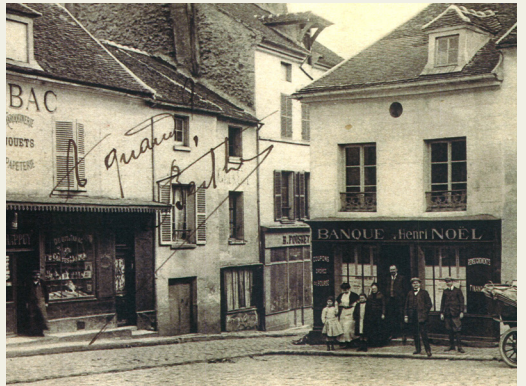
A- vue de l'ancienne devanture du 4 rue Charles de Gaulle au début du 20e siècle.

B

C

B- vue de la rue Charles de Gaulle au débouché de la place de l'Ange.

C- vue des façades en aval de la place de la mairie.



Comprendre votre projet...



La mise en œuvre des devantures commerciales est respectueuse du rythme des immeubles formant un ensemble urbain. Chaque façade est composée de pleins (le mur) et de vides (les fenêtres et les portes) qu'il est nécessaire de souligner et de reprendre. Les éléments secondaires comme les volets, les contrevents et les garde-corps participent de l'animation générale et harmonieuse avec la devanture.

Respect du parcellaire

Le commerce respecte la composition des façades dans lesquelles il s'insère. Conserver ou retrouver le rythme des façades et adapter le dessin de chaque devanture d'un même commerce à la composition de l'immeuble sur laquelle il se situe, doivent être un impératif.

Insertion en façade

La devanture doit respecter ou restituer une composition en rapport avec les éléments régulateurs de l'édifice (éléments porteurs ou descente de charges, lignes verticales, composition des vides et des pleins, éléments de décor). La devanture commerciale compose le socle de l'immeuble et souligne la séparation des parties commerciales de celles consacrées à l'habitation.

Les matériaux, la couleur, les formes et la composition sont des facteurs déterminants de la recherche d'une harmonie ou une dissociation raisonnée de l'unité commerciale.

Création de la devanture

Un seul modèle de devanture en bois et en applique est exigé. Les matériaux, les couleurs et les dispositifs accessoires équipant la boutique tels que l'éclairage, l'occultation, les stores et l'enseigne-drapeau assurent la qualité architecturale d'ensemble et une bonne lisibilité.

Matériaux et composantes de la devanture



Pierre : en élément porteur, la pierre reste un support très présent sur les socles, piédroits ou jambages ou les marches d'accès.



Enduit : élément et surface de composition, matériau de l'architecture ancienne sur le support de la boutique.



Bois : peintes en mat ou satiné, les essences et les modénatures sont variées selon le style de l'immeuble.



Verre : vitrines en vitrage clair, à double ou simple vitrage. Les vitrages seront de type atelier et conformes en termes de sécurité.



Accessibilité : par application de la loi du 11/02/2005 relative aux ERP, des dispositifs, fixes ou amovibles, facilitant l'accès aux personnes à mobilité réduite peuvent être aménagés.



Enseignes bandeaux: lettres peintes ne masquant pas les décors.

En drapeau (2) : en tôle découpée posée perpendiculaire à la façade, suspendue par une potence, en fer forgé ou en bois. Vitrine sobre et épurée. Les autocollants ne sont pas souhaitables.



Stores : en toile cirée, ils s'inscriront dans l'embrasure de la baie ou sous le bandeau horizontal. Les couleurs resteront en harmonie avec la devanture.

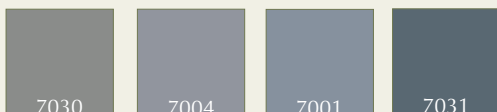


Fermetures - éclairage: un rideau métallique ajouré sera intégré à l'intérieur des vitrines. L'éclairage, étudié, animera de façon discrète et efficace la devanture.

Les couleurs en référence RAL



Les bruns



Les gris

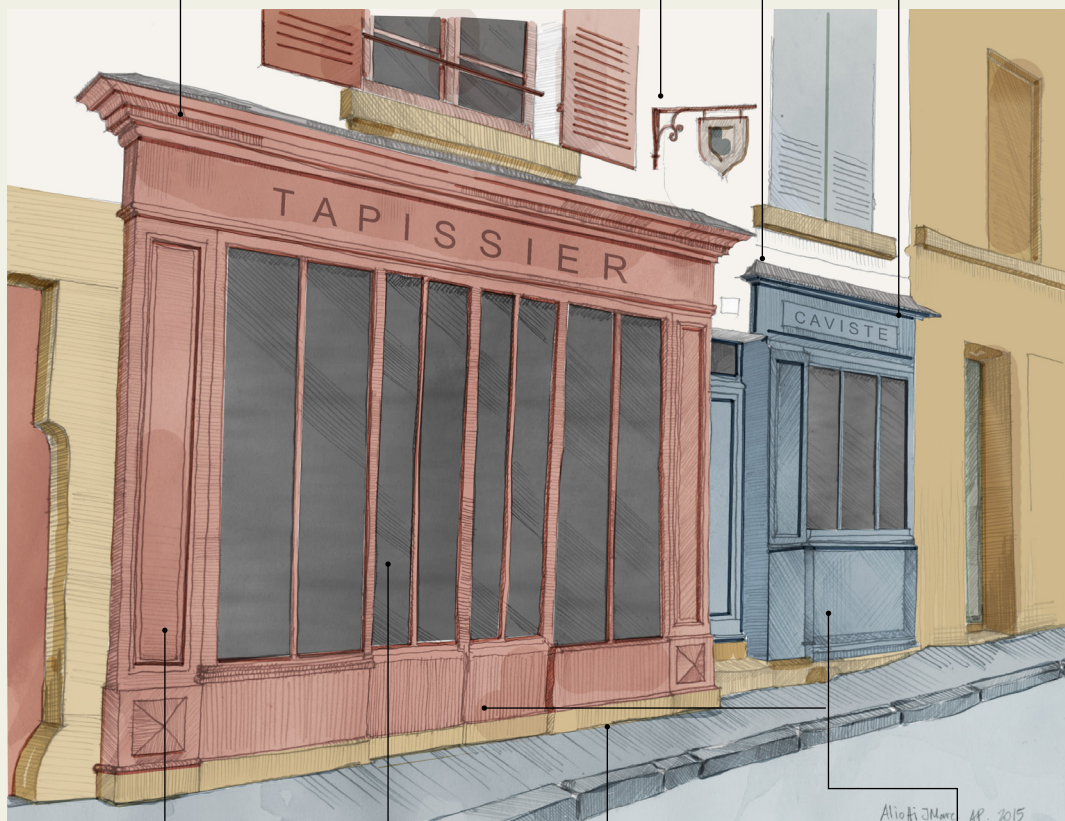
Le modèle en applique en bois exigé

corniche

enseigne drapeau

corniche

bandeau horizontal



caisson vertical

vitrine atelier

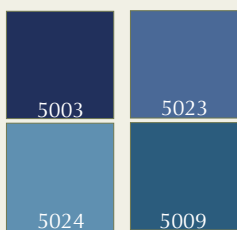
socle maçonné

allège menuisée

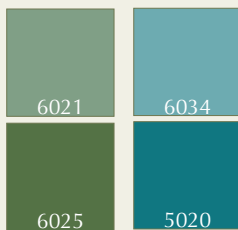
Aliotti Marco AP. 2015



Les gris colorés



Les bleus



Les verts



Les rouges

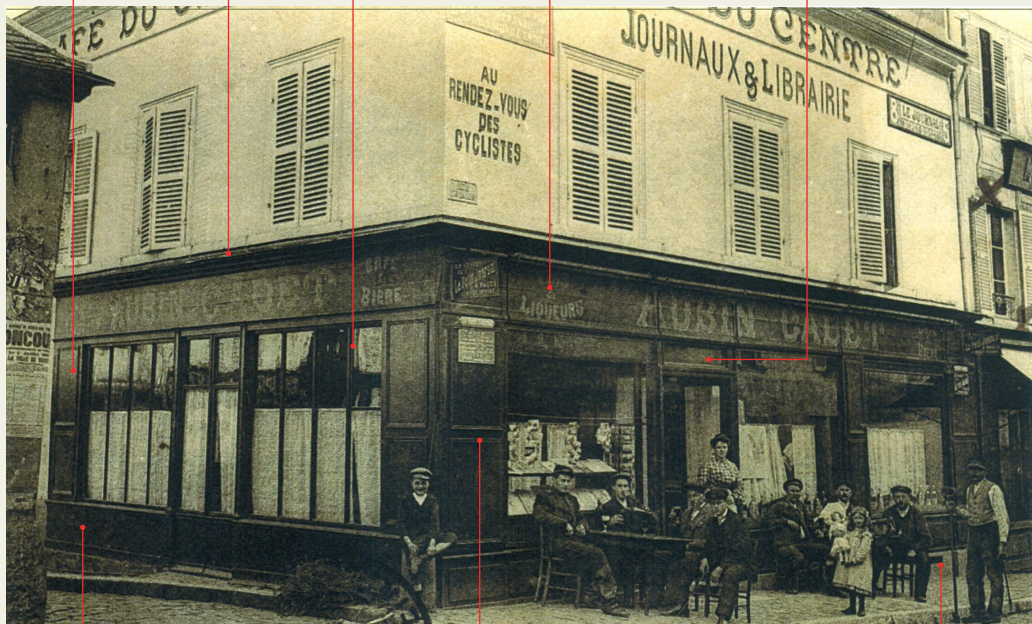
caisson
vertical

vitrine de type
atelier

imposte

corniche

bandeau intégrant
enseigne



allège ou socle
menuisé

élément vertical
de composition, à
panneaux moulurés

socle
maçonné

Devise de la commune