



Les petits
jardiniers du Parc
au fil des saisons

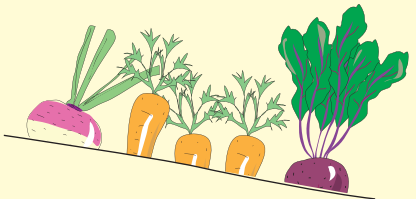
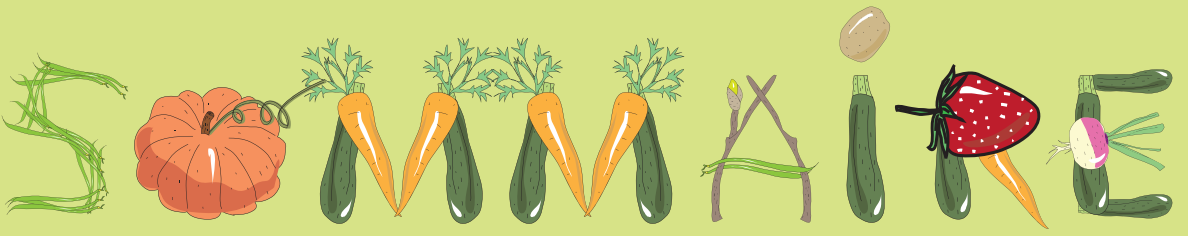


Parc
naturel
régional
Oise - Pays de France

Nom : _____

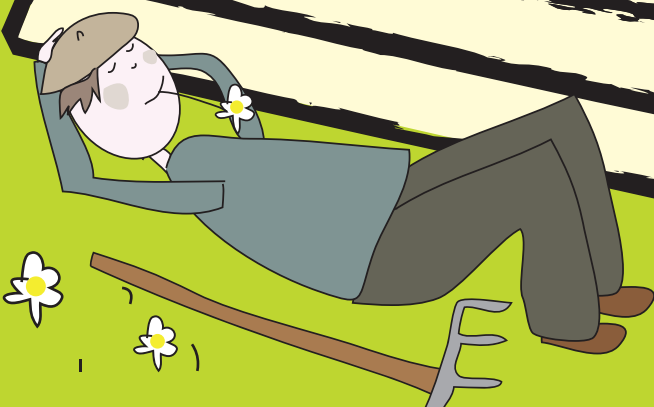
Prénom : _____

Classe : _____



Les petits
jardiniers du Parc
au fil des saisons

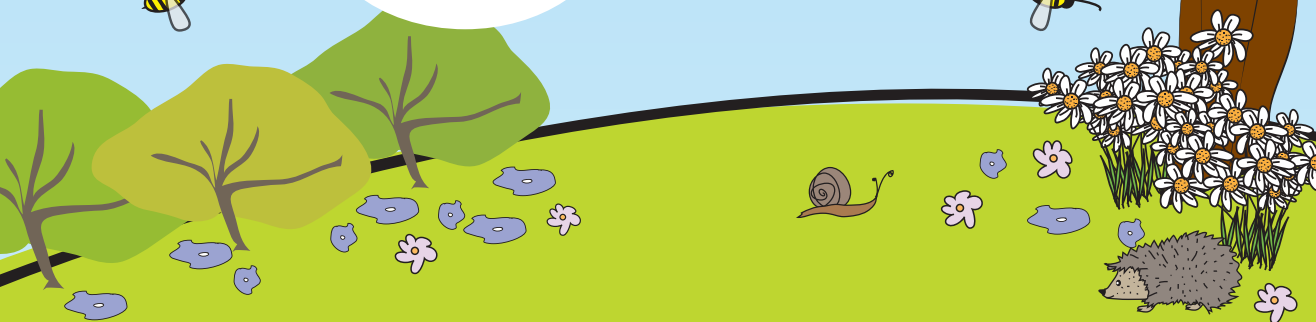
La terre, support de culture	page 1
"J'habite un Parc naturel régional"	page 2
Au jardin et à la ferme en septembre	page 4
Au jardin et à la ferme en octobre	page 7
Au jardin et dans les champs en novembre	page 10
Au jardin et à la ferme en décembre.....	page 13
Au jardin et à la ferme en janvier.....	page 16
Au jardin et dans les champs en février.....	page 19
Au jardin et à la ferme en mars.....	page 22
Au jardin et dans les champs en avril.....	page 25
Au jardin et à la ferme en mai.....	page 28
Au jardin et à la ferme en juin.....	page 31
Au jardin et dans les champs cet été.....	page 34
Le jardin de mon école.....	page 37



Salut !

Me reconnais-tu ? Je suis **Picatou**, le pic vert du Parc naturel régional Oise - Pays de France.

J'habite un arbre à côté d'une école. Et depuis mon trou, j'observe les élèves devenir au fil des saisons de véritables jardiniers. Tu te demandes comment ils font ? C'est facile ! Suis-moi, je vais t'expliquer leur histoire. Tout commence dans la terre...



La terre, support de toutes cultures



Les premiers hommes étaient des "**chasseurs-cueilleurs**". Ils se nourrissaient d'animaux qu'ils chassaient, et de plantes, de fruits et de racines qu'ils trouvaient dans la nature.

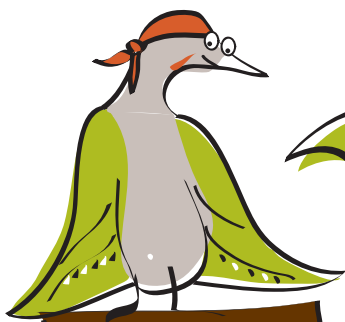
Un jour, certains eurent l'idée de semer quelques unes des graines qu'ils mangeaient pour en récolter plus ensuite. **L'agriculture** était née.

Depuis ce jour, les hommes ont compris toute l'importance du **sol**. Le sol est la fine couche de terre qui recouvre la planète. Il contient tout ce dont les plantes ont besoin pour pousser. Et c'est par leurs racines que les plantes aspirent dans le sol leur nourriture. Le sol est aussi l'habitat de nombreuses petites bêtes.

C'est donc grâce à cette terre que les hommes peuvent cultiver les graines, les légumes, les fruits dont ils se nourrissent.



Habiter dans un Parc naturel régional,



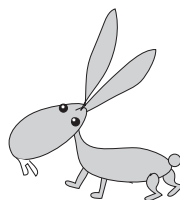
Parc naturel régional
Oise Pays de France

Tu ne le sais peut-être pas, mais tu vis dans un **Parc naturel régional**.
Le tien porte le nom de "Oise - Pays-de France".
Mais au fait, sais-tu ce qu'est un Parc naturel régional ?

Tu es un habitant du Parc Naturel Régional Oise - Pays de France !

Dans un Parc naturel régional, il y a des forêts, des rivières, des arbres, des plantes et des animaux en liberté. On y trouve aussi des villes, des villages, des maisons, des routes, des monuments, des fermes, des champs et des usines. Et puis, on y rencontre des femmes, des hommes et des enfants qui vivent, travaillent, vont à l'école, s'amusent.

*Ecris sous chaque photo
ce qu'elle représente.*



© D. Grouard - PNR OFF



© D. Grouard - PNR OFF



© PNR OFF



c'est agir pour protéger l'environnement.



© PNRÖFF



© D. Grouard - PNRÖFF



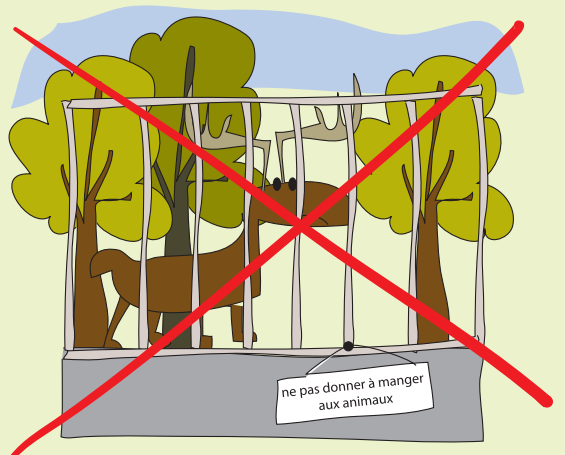
© J.L. Hercent



© D. Grouard - PNRÖFF

Dans un Parc naturel, il n'y a pas de barrière, de clôture, de gardien, de cage, ce n'est pas un zoo !

MAIS il y a des gens qui réfléchissent ensemble pour protéger leur environnement.



Je m'appelle :

J'habite la ville de :

La rivière la plus proche de chez moi s'appelle :

Je vais souvent me promener dans la forêt de :

En septembre,
découvrons les fruits et
les légumes d'automne.



Enfin la rentrée ! Le jardin de l'école, que j'observe depuis mon arbre, a beaucoup changé durant l'été. Par endroit, le sol est couvert de grandes herbes que les jardiniers vont devoir arracher. Certaines plantes sont fanées à cause du manque d'eau. Mais heureusement, d'autres plantes ont fleuri et portent aujourd'hui de beaux fruits et des légumes mûrs. Les jeunes jardiniers vont pouvoir les cueillir pour les observer et les manger. Miam !

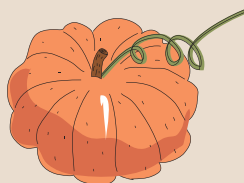
Le savais-tu ?

On appelle légumes, les parties d'une plante que l'on peut manger.

Ce peut être une feuille, une tige, une racine, ou une graine.



Connais-tu ces fruits et ces légumes ?
Peux-tu écrire leur nom ?



P



P

P

Les vergers

Les vergers sont des champs où l'ont fait pousser des arbres fruitiers.

Dans le Parc naturel régional Oise - Pays de France, il y a des vergers de pommiers, de poiriers et même de cerisiers. À la fin de l'été, les arbres sont chargés de nombreux fruits ①.



© D. Grouard - PNRÖPF

Dans notre Parc, on les cueille surtout à la main ②. Mais on utilise parfois un tracteur pour secouer l'arbre et faire tomber les fruits.

Les pommes et les poires peuvent se manger crues ou cuites.

Elles servent aussi à fabriquer du **jus** :

1. les fruits sont lavés, triés ③ et passent dans un broyeur pour les écraser,
2. ils passent ensuite dans un pressoir pour en faire couler le jus ④,
3. puis le jus est filtré et mis en bouteille ⑤.

L'agriculteur qui cultive les arbres fruitiers s'appelle un **arboriculteur**.



© D. Grouard - PNRÖPF



© D. Grouard - PNRÖPF



© Y. Rainisto



© PNRÖPF

Testons nos connaissances

Les quatre saisons des arbres fruitiers :



Complète la phrase avec les mots suivants :
fleurs - hiver - arboriculteur - fruits - arbres

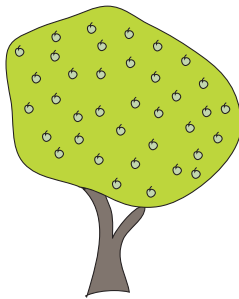
« En, les, fruitiers n'ont ni feuille, ni fruit. Au printemps, les feuilles puis les, se forment. En été, les fleurs sont remplacées par les Ils sont récoltés par l'....., en automne. »



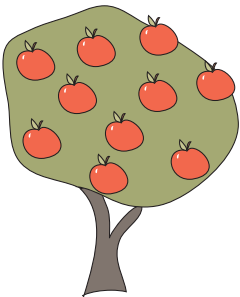
Voici des dessins d'un pommier à chacune des 4 saisons. Sous chaque dessin, note à quelle saison on se trouve.



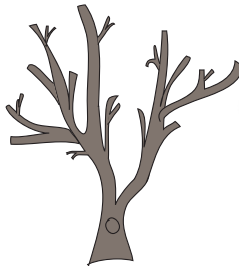
.....



.....



.....



.....

Petit jardinier en action :



Fabrique un petit carnet dans lequel tu écriras, mois après mois tous les légumes et les fruits qui poussent dans le jardin ou dans les champs.

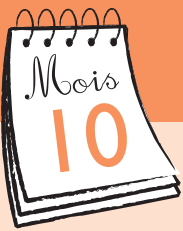


RECETTE DE SAISON

La compote de pommes

Couper 1 kilo de pommes en morceaux. Verser dans une casserole. Ajouter un demi-verre d'eau et un peu de sucre si besoin. Faire cuire doucement, en remuant de temps en temps. Passer au mixer et laisser refroidir.

Bon appétit !



Octobre au jardin

En octobre,
découvrons le mystère
des graines.



Vite, l'automne arrive ! Il faut se mettre au travail : nettoyer le jardin et récolter les légumes d'automne comme le potiron. En en ouvrant un, les jardiniers ont découvert qu'il contenait des petits grains ovales. C'est ce que l'on appelle des graines. C'est en semant ces graines dans la terre du jardin qu'on obtiendra de nouveaux légumes à manger. Mais attention : pour que les graines germent, il faut les semer à la bonne saison, car elles sont très sensibles à la météo.

Le savais-tu ?

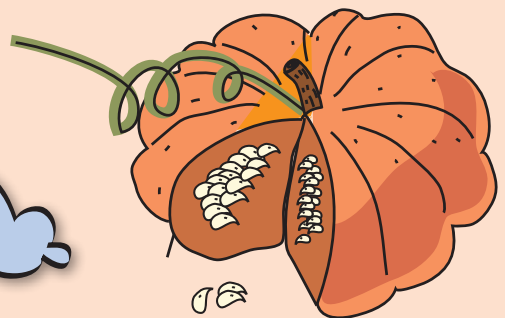
Pour germer et pousser, les graines ont besoin de chaleur et d'eau.

Pour arroser tes plantations, tu peux récupérer de l'eau de pluie. Elle est douce et meilleure pour les plantes. De plus, cela permet d'économiser l'eau.



À quoi servent les graines ?

De quoi les graines ont-elles besoin pour germer et pousser ?



Le blé

Les agriculteurs aussi utilisent des graines, par exemple le blé.

Après avoir labouré le sol, le blé est semé au mois d'octobre. Pendant l'hiver, la petite graine se développe lentement dans le sol. C'est la germination.

Au printemps, une première tige sort de terre. Puis, un épi vert fleurit au bout de la tige ①.

Après la floraison, les graines se forment et grossissent. Puis la plante se dessèche et jaunit ②. C'est l'époque de la moisson ③.



© D. Grouard - PNRÖPF



© D. Grouard - PNRÖPF



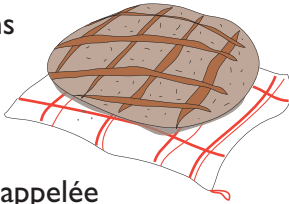
© D. Grouard - PNRÖPF



© D. Grouard - PNRÖPF

Du grain de blé au pain :

1. Les grains passent dans un moulin, pour être écrasés.
2. Puis ils passent dans une sorte de passoire appelée tamis : on récupère d'un côté la farine, de l'autre l'écorce du grain que l'on appelle le son.
3. Le boulanger prépare le pain en pétrissant la farine avec de l'eau, du sel et de la levure ④. Puis il le fait cuire ⑤.



© PNRÖPF



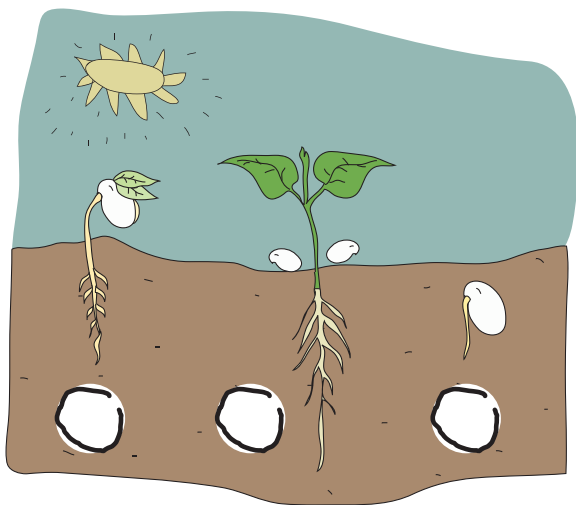
© PNRÖPF

Testons nos connaissances



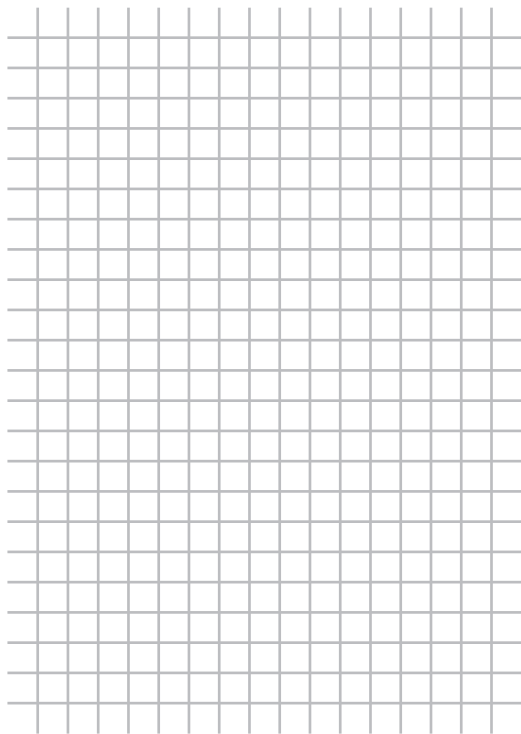
Comment germe une graine ?

Remets dans l'ordre ces images de la germination d'un haricot en les numérotant de 1 à 3.



La germination :

Observe une graine de haricot coupée en deux (tu peux utiliser une loupe) et dessine ci-dessous ce que tu vois.



Petit jardinier en action



Pour guetter le changement des saisons : réalise une mini-station météo au jardin. Dans un tableau ou un carnet, note la température et la quantité d'eau de pluie tombée chaque semaine.



RECETTE DE SAISON

Le pain

Ingédients : 500 g de farine, une tasse d'eau tiède, 3 cuillères à café de sel, 10 g de levure de boulanger.

Dans un saladier, mélange la levure et le sel avec une tasse d'eau chaude. Ajoute la farine et mélange bien. Pétris la pâte pendant 20 minutes, jusqu'à ce qu'elle devienne élastique (si ça colle, ajoute de la farine). Couvre ta boule de pâte avec un torchon et laisse-la reposer 2 à 3 heures.

La boule double de volume : c'est grâce à la levure ! Reprends-la, et donne-lui la forme que tu veux. Laisse reposer encore 1 heure.

Avant de cuire ton pain, préchauffe le four à 175 °C (thermostat 6). Entaille-le sur le dessus avec un couteau et laisse cuire 40 minutes.

Bon appétit !





Novembre au jardin

En novembre, étudions le sol et observons ses habitants.



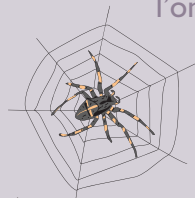
Ce mois-ci, les jeunes jardiniers prennent soin du sol et préparent les plantes du jardin au froid de l'hiver. Ils ont récolté les derniers légumes comme les carottes ou les navets. Le sol du jardin est maintenant tout nu ! Pourtant, à l'intérieur de la terre, j'ai vu que cela grouillait de vie : il y a des milliers de petites bêtes ! La plus connue est le ver de terre. Comme beaucoup de petites bêtes du sol, il se nourrit de terre, de feuilles mortes et de restes de plantes.

Qui sont ces petites bêtes que l'on rencontre dans le sol ?



Le savais-tu ?

Le ver de terre, aussi appelé lombric, est un très bon ami des jardiniers. En mangeant la terre et en se déplaçant, il laboure le sol, comme un cultivateur. Ceci est bon pour les plantes : ainsi elles peuvent glisser leurs racines dans ces galeries, et trouver alors plus facilement eau et nourriture.

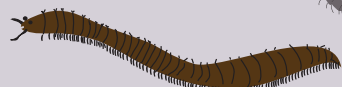


A.....

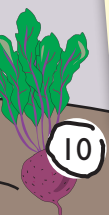


L.....

C.....



M.....-P.....



Labours...

C'est la saison des dernières récoltes de légumes, comme la betterave à sucre par exemple.

Elle sera utilisée pour fabriquer du sucre. Il est temps aussi de récolter les derniers maïs. Une fois le sol nu, l'agriculteur prépare ses champs pour l'hiver.

Souvent, il retourne la terre avant l'hiver. C'est ce que l'on appelle les labours. ①. L'agriculteur peut ensuite enrichir le sol avec des engrais comme le fumier.



© PNIROFF

... et plantations

Au verger, tous les arbres ont perdu leurs feuilles, pour pouvoir résister au froid.

Pour que ses arbres donnent de beaux fruits l'été prochain, l'arboriculteur taille certaines branches ②.

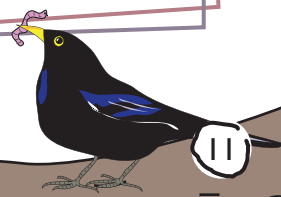
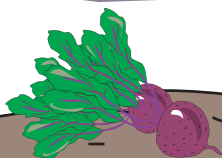
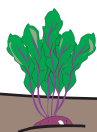


© PNIROFF



© PNIROFF

C'est aussi la bonne saison pour planter ③ de nouveaux arbres, qui donneront des fruits dans quelques années.



Testons nos connaissances



Les petites bêtes du jardin :

Lis les définitions de chaque famille de petites bêtes. À côté de chaque dessin, inscris ensuite le numéro qui correspond à la famille de chaque animal :

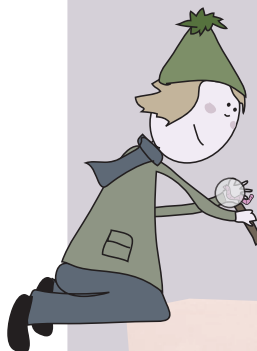
- ① **Vers** : je n'ai pas de patte mais je me tortille dans tous les sens.
- ② **Mollusques** : j'ai un gros pied gluant grâce auquel je glisse pour avancer.
- ③ **Insectes** : j'ai 6 pattes et 2 antennes.
- ④ **Arachnides** : j'ai 8 pattes.
- ⑤ **Crustacés** : j'ai plus de 8 pattes et j'habite dans les endroits humides.
- ⑥ **Mille-pattes** : j'ai tellement de pattes qu'il est difficile de toutes les compter.



Observe les petites bêtes du sol de ton jardin.

Noms des petites bêtes observées	Sa famille

Petit jardinier en action :



Au jardin, c'est le moment de planter un arbre fruitier, et d'épandre du compost sur la terre



© PNR/OPF



© R. Bourguet / ADEME



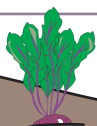
RÉCETTE DE SAISON

Cake à la carotte

Ingédients : 3 oeufs, 200 g de sucre, 20 cl d'huile de tournesol, 350 g de farine, 1 sachet de levure chimique, 400 g de carottes râpées, 100 g de raisins de corinthe, 2 cuillères à café de cannelle.

Dans un saladier fouette le sucre et les oeufs. Ajoute l'huile et la cannelle et mélange. Puis ajoute la farine et la levure. Mélange bien. Enfin, ajoute les carottes râpées et les raisins secs. Verse dans un moule à cake beurré et fariné et fait cuire dans un four chauffé à 180°C (th. 6) pendant 45 minutes.

Bon appétit !





En décembre,
imaginons notre futur jardin.

Brrr ! Voici l'arrivée de la saison froide ! Les jardiniers ont quitté le jardin, où il n'est plus question de semer ou de planter. La terre se repose pendant l'hiver. Au chaud dans leur classe : les petits jardiniers imaginent ce qu'ils aimeraient cultiver dans le jardin lorsque le printemps sera de retour. Ils veulent planter toutes sortes de fleurs et de légumes : des légumes-fruits dont on mange le fruit, des légumes-feuilles dont on mange les feuilles, des légumes-fleurs dont on mange la fleur, des légumes-tiges dont on mange la tige, et des légumes-racines dont on mange la racine... Miam !

Le savais-tu ?

D'où vient le mot "potager" ?

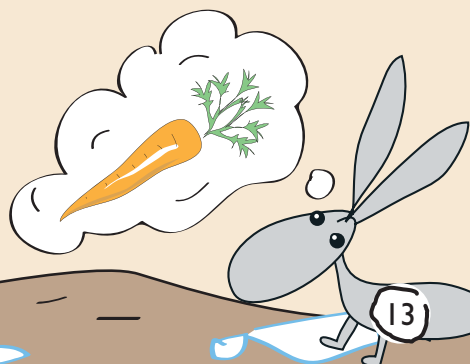
C'est un mot ancien. Il désigne l'endroit où l'on cultive de bons légumes. Autrefois, on cuisait ces légumes dans un "pot" dans la cheminée pour en faire du "potage", c'est-à-dire de la soupe.



Pourquoi les plantes ne poussent plus en hiver ?

Que leur manque-t-il ?

Quand vont-elles recommencer à pousser ?

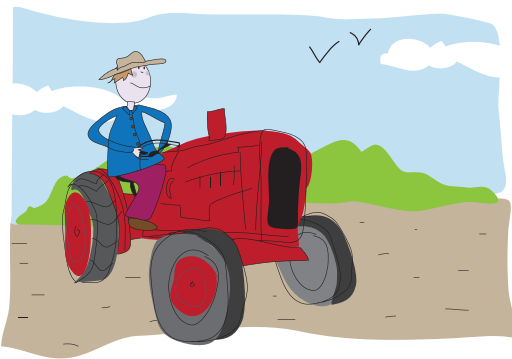


Les agriculteurs du Parc

En cette saison froide, dans les champs comme dans le jardin, plus rien ne pousse.

Le sol des champs est nu. On dit que le sol est au "repos" en hiver. C'est bien normal car durant tout le reste de l'année, les champs ont été cultivés par les agriculteurs pour y faire pousser toutes les plantes dont nous nous nourrissons.

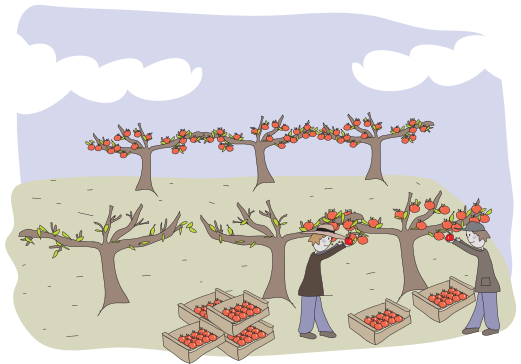
Dans le Parc naturel régional Oise - Pays de France, il y a différents types d'agriculteurs :



Les **céréaliers** cultivent du blé, de l'orge, de l'avoine, ou du maïs.



Les **maraîchers** font pousser des légumes.



Les **arboriculteurs** cultivent des arbres fruitiers dans leurs vergers.



Les **éleveurs** élèvent des chevaux, des vaches ou des moutons.



Les **apiculteurs** ont des abeilles pour fabriquer du miel.



Testons nos connaissances



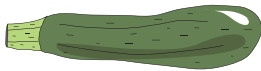
Con jardin :

Dessine le plan de ton futur jardin et tout ce que tu aimerais y planter.



Type de légumes :

Connais-tu ces légumes ? Écris leur nom et de quel type de légume il s'agit : légume-fruit, légume-feuille ou légume-racine.



.....

.....

Légume-.....

Légume-.....



.....

.....

Légume-.....

Légume-.....

Petit jardinier en action :

En attendant le printemps, écris un calendrier de tes plantations pour l'année prochaine.



RECETTE DE SAISON

La soupe

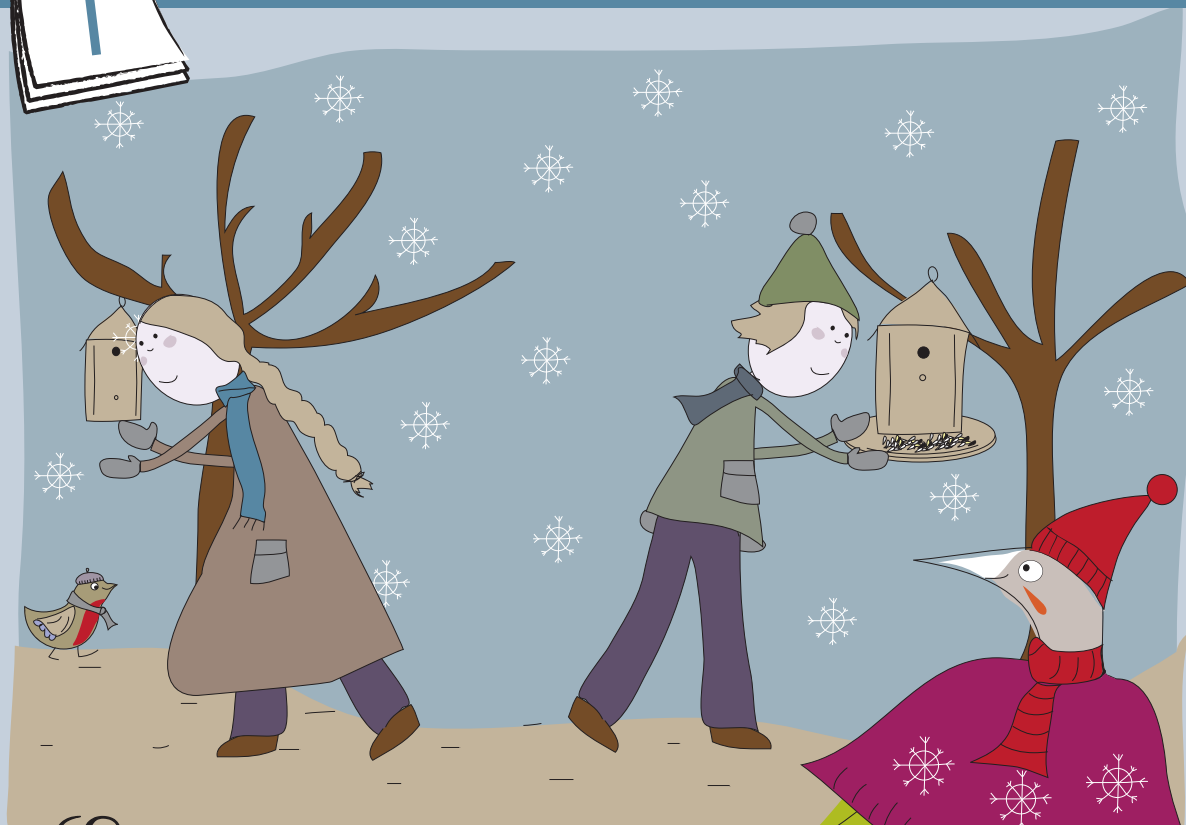
Choisis les légumes du potager que tu aimes (pommes de terre, carottes, navets, poireaux,...) et coupe les en morceaux. Place-les dans une grande casserole, avec un peu d'eau, du sel.

Laisse cuire avec un couvercle à feu moyen, en remuant de temps en temps. Lorsque les légumes sont mous, éteins le feu. Mixe la soupe avec un robot-mixeur.

Bon appétit !



Janvier au jardin

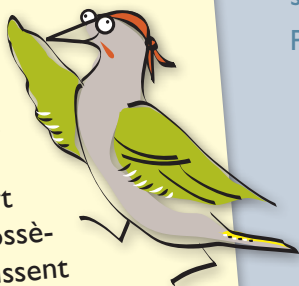


En janvier,
prenons soin des oiseaux du jardin.

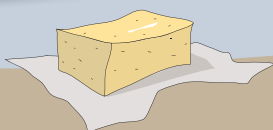
Bouh, quel froid ! L'hiver est une saison difficile pour nous les oiseaux. Certains cherchent des petites bêtes à manger mais elles sont toutes bien cachées. Il n'y a plus de graine non plus pour les oiseaux mangeurs de graines. Heureusement, dans le jardin de l'école, les jardiniers en herbe ont construit et installé des mangeoires. Grâce à ces "restaurants" pour oiseaux, nous pouvons prendre des forces pour affronter le froid de l'hiver. Au menu : des graines variées et de la matière grasse : un vrai régal !

Le savais-tu ?

Comme les êtres humains, les oiseaux possèdent un squelette et une colonne vertébrale (vertébrés). Par contre, leur corps est recouvert de plumes et ils possèdent un bec. Ils naissent en sortant d'un œuf.



Que mangent les oiseaux ?
Faut-il les nourrir toute l'année ou seulement l'hiver ?
Pourquoi ?



À la ferme en hiver

En hiver, les champs sont au repos.

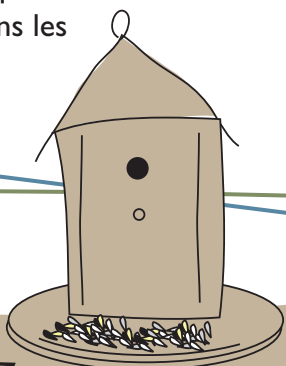
L'agriculteur entretient ses outils, répare les tracteurs ① et reconstruit les bâtiments abîmés de la ferme.



À l'étable aussi, il y a beaucoup de travail :

Les vaches ②, moutons, chevaux passent leurs journées à l'étable pour s'abriter du froid. De toute façon, dans les prés, il n'y a presque plus d'herbe à brouter.

L'éleveur les nourrit donc avec du foin ③, c'est-à-dire des herbes séchées qu'il a récoltées l'été dernier dans les champs.



Testons nos connaissances



Les graines :

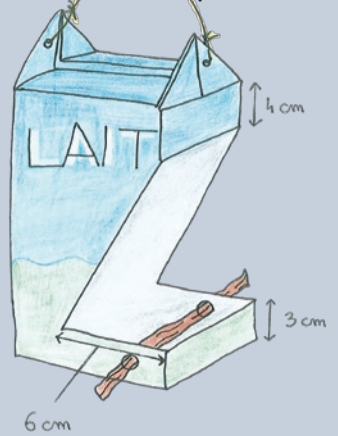
Connais-tu ces graines que les oiseaux mangent en hiver ? Démêle les fils pour trouver leurs noms.



Petit jardinier en action :

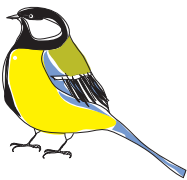


Protège les oiseaux du jardin de ton école pendant l'hiver : fabrique une mangeoire dans une brique de lait.



Voici quelques animaux des jardins :

Complète les deux descriptions suivantes, puis entoure en rouge les **mammifères** et en bleu les **oiseaux**.



« Les ont des plumes et pondent des œufs. »

« Les ont des poils et portent leurs petits dans le ventre. »



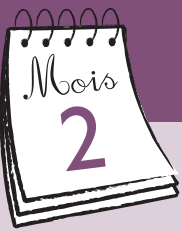
RECETTE DE SAISON

Les boules de graines

Lave et sèche plusieurs pots de yaourts. Tu t'en serviras comme moules. Place à l'intérieur de chacun un petit morceau de bois, attachée à un long bout de ficelle ou du fil de fer. Fais fondre du saindoux (graisse) dans une casserole. Ajoute un mélange de graines pour oiseaux. Verse ce mélange dans tes moules, et laisse bien refroidir. Démoule les boules de graines en tirant sur les ficelles et fixe-les dans un arbre au jardin.

Les oiseaux vont se régaler !





Février au jardin

En février,
étudions la vie sauvage
de nos jardins.



Les jardiniers l'ont bien compris : un jardin permet de planter des fruits et des légumes pour se nourrir. Mais il sert aussi à autre chose. C'est l'habitat de nombreux êtres vivants : les oiseaux, les insectes, les petits mammifères... La nuit, place aux mollusques : limaces et escargots envahissent le potager dès que le temps est humide ! Mais attention aux hérissons et aux crapauds qui adorent les croquer ! Il y a aussi des petits rongeurs, qui préfèrent déguster quelques feuilles, fruits ou graines. Comme tu le vois, ton jardin a un rôle important. Il fait partie de la nature !

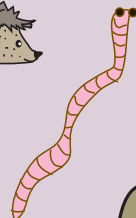
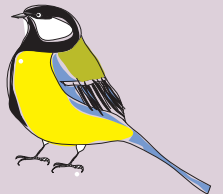
Le savais-tu ?

Les scientifiques classent les animaux selon ce qu'ils mangent :

- les **herbivores** mangent des végétaux (herbes, plantes, feuilles, graines...),
- les **carnivores** mangent des animaux (insectes, vers, œufs,...),
- les **omnivores** mangent de tout.
- Les **décomposeurs** mangent les feuilles et animaux morts.

Que mangent ces animaux ?

Faut-il les protéger ou les chasser du jardin ?



La haie

Les animaux sauvages se sont réfugiés dans les haies pour lutter contre le froid.

Une haie ① est une bande étroite d'arbres, d'arbustes et de plantes qui entoure les champs ou les jardins.

Parmi les plantes des haies, on trouve la ronce, le liseron, le lierre. De nombreux arbustes comme le prunellier ② ou l'aubépine ③ font le bonheur des oiseaux grâce à leurs petits fruits murs en automne.



Beaucoup d'animaux sauvages s'abritent, dans les haies car ils peuvent y vivre et s'y nourrir : il y a des rongeurs comme le rat des moissons et le campagnol, des lapins de garenne, des oiseaux et de très nombreux insectes.

Les haies sont aussi utiles aux agriculteurs car elles protègent les cultures du vent ④.



© PNIROFF

© PNIROFF

© D. Grouard - PNIROFF

Testons nos connaissances



Lui mange qui dans le jardin ?

Suis les fils pour savoir qui mange qui dans ton jardin.



Choisis un des trois exemples et écris ensuite une petite phrase pour expliquer qui mange qui au jardin :

.....

.....

.....



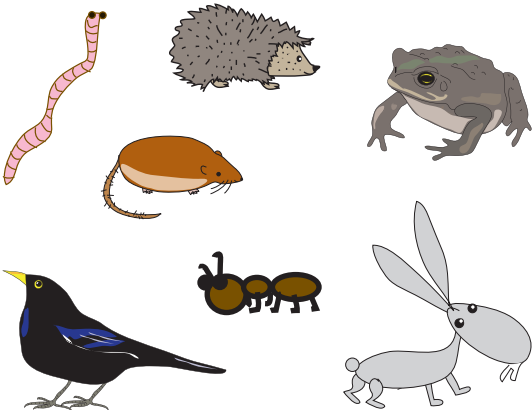
Lis les définitions puis entoure en vert les **herbivores**, en bleu les **carnivores**, en rouge les **omnivores**, en marron, les **décomposeurs** :

Les **herbivores** mangent des végétaux.

Les **omnivores** mangent de tout.

Les **carnivores** mangent des animaux.

Les **décomposeurs** mangent les feuilles et animaux morts.



Petit jardinier en action :

Le mois prochain, plante une petite haie d'arbustes autour du jardin de l'école.



RECETTE DE SAISON

L'infusion d'hiver

Pour te réchauffer après la récréation et lutter contre les maladies de l'hiver, prépare une infusion de plantes !

Utilise des feuilles de thym et de romarin séchées. Fais bouillir de l'eau, et verse-la bouillante sur les feuilles. Laisse infuser avec un couvercle pendant 10 minutes.

Retire et jette les feuilles, ajoute une cuillère de miel, c'est prêt !

Mars au jardin

Mois
3



En mars, préparons le terrain pour les futures plantations.

Le printemps arrive et la nature renaît. Il y a plus de lumière et la température augmente. De nombreuses plantes recommencent à pousser et sur les arbres, les bourgeons éclosent. Les jeunes jardiniers vont pouvoir retourner au jardin. Ils commencent par retirer les herbes qui poussent sur le sol. Ensuite, ils bêchent la terre pour l'aérer et répandent du compost pour la fertiliser. Enfin, ils griffent le sol avec des râteaux et des griffes pour casser les grosses mottes de terre et retirer les cailloux. Voilà du bon travail : le sol est maintenant prêt pour les premières plantations du mois prochain !

Le savais-tu ?

Les bourgeons sont ce qui permet aux arbres de pousser chaque année. Ils contiennent des tiges et des feuilles miniatures qui sortiront au printemps.



Pourquoi les plantes poussent-elles mieux au printemps ?



La saison des naissances

Le printemps est aussi la saison du renouveau à la ferme.

Dans la bergerie, cela fait 5 mois qu'un petit agneau ① se développe dans le ventre de la brebis : elle va bientôt mettre ses petits au monde. Quand le petit agneau naît, sa maman le nettoie en le léchant.



© PNRÖPF

Au bout de quelques minutes, l'agneau tient déjà debout. Il peut s'approcher de sa maman pour la téter ②.

Puisqu'elle a eu un agneau, la brebis va produire du lait pour nourrir son petit. Au bout de quelques semaines, les petits têtent de moins en moins et commencent à manger du foin. On dit qu'ils sont sevrés.

Dans l'étable, les vaches donnent aussi naissance à de petits veaux ③. Comme les brebis et les autres mammifères, elles vont elles-aussi produire du lait pour nourrir leurs petits. L'éleveur peut alors traire ④ les vaches pour récupérer le lait et fabriquer du fromage ou des yaourts.



© PNRÖPF



© D. Grouard - PNRÖPF



© D. Grouard - PNRÖPF



Testons nos connaissances



Quelle l'arrivée du printemps ! :

Regarde les relevés météo des mois précédents et compare les mesures avec celles de ce mois-ci. Quels changements remarques-tu ?



Le mot mystère de Picatou :

Trouve les mots correspondant aux définitions et place-les au bon endroit dans la grille. Tu découvriras la période de l'année préférée de Picatou.

- ① Animaux qui se développent et naissent du ventre de leur maman.
- ② Moment où les bébés viennent à la vie.
- ③ Minuscule feuille ou fleur enfermée dans une enveloppe recouverte d'écailles. Apparaît sur les arbres avant le printemps.
- ④ Elle diminue en hiver et augmente au printemps.
- ⑤ Petit de la brebis.
- ⑥ Petit de la poule.
- ⑦ Période de l'année qui change en fonction de la météo.

Grille de mots mystères :

				P								
1		M										
												C
2												
3	B											
4	T											R
5		G										
							M					
												S
6												
7											O	

Mot à découvrir : printemps

Petit jardinier en action :



Mène l'enquête : en te promenant dans le jardin, un parc ou en forêt, note tous les indices qui permettent de deviner que le printemps arrive bientôt (bourgeons sur les arbres, pousses d'herbes, météo...).

.....

.....

.....

.....

.....

.....

.....

.....



RECETTE DE SAISON

Le beurre

Utilise de la crème fraîche bien froide (sors-la du réfrigérateur juste avant de commencer).

Verse-la dans un pot ou une bouteille qui ferme bien. Secoue fort et longtemps, jusqu'à ce que de petits grains jaunes se forment (grains de beurre) et un jus blanc (le babeurre).

Vide le babeurre du pot. Ajoute de l'eau pour rincer les grains. Tu peux alors réunir les grains pour faire une motte de beurre.

À tes tartines !





Avril au jardin



En avril, semons et plantons.

C'est la saison de semer, de planter, et de repiquer au jardin.

Maintenant qu'il fait moins froid, les petits jardiniers vont pouvoir commencer les semis et les plantations au jardin. Ils vont suivre le plan et le calendrier réalisés au mois de décembre dans la classe. Ils commencent par repiquer les semis réalisés en mars dans des pots en classe ou sous la petite serre de l'école. Ils plantent aussi des salades, sèment des radis, des navets et des carottes. Mais attention, pour que tous les légumes poussent bien, il faudra arroser les petits plants, ôter les "mauvaises herbes" et bien les surveiller. Un peu de patience !

Le savais-tu ?

Certaines personnes considèrent l'ortie comme une "mauvaise herbe", et font tout pour s'en débarrasser. D'autres la cueillent pour fabriquer un très bon engrais, pour cuisiner de délicieux plats, et même pour se soigner.



Pourquoi appelle-t-on certaines plantes les "mauvaises herbes" ? Sont-elles vraiment mauvaises ?



Orties

© PNR0PF



Les maraîchers

Les maraîchers sont des agriculteurs spécialisés dans les légumes.

Ces spécialistes des plantes jardinent comme toi, sauf que leur potager est très grand. Ils cultivent de nombreux légumes ① en pleine terre ② ou sous des serres ③.



© D. Grouard - PNROPF

Certains vendent leur récolte au marché ④. D'autres la revendent à des coopératives ou des entreprises qui vont transformer les légumes en conserves et en surgelés et les revendre aux supermarchés.

En Picardie, de nombreux maraîchers sont spécialisés dans la culture des pommes de terre.

En avril, ils plantent des pommes de terre germées en terre. Au fil des mois, une jolie plante aux petites fleurs blanches ⑤ se développe. Sous la terre, les tubercules grossissent.

Après la floraison, lorsque la plante est fanée, on la coupe et un tracteur passe pour déterrer les tubercules. Une pomme de terre plantée donne 15 à 20 nouvelles pommes de terre ⑥.



© D. Grouard - PNROPF



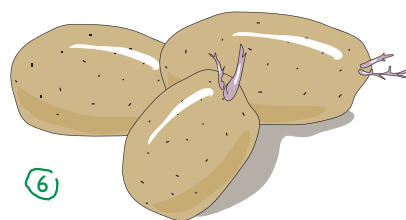
© D. Grouard - PNROPF



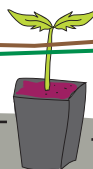
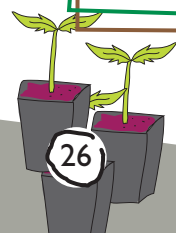
© D. Grouard - PNROPF



© PNROPF



⑥

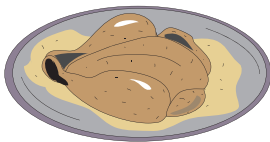
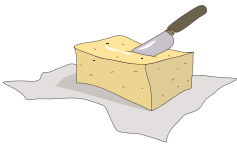
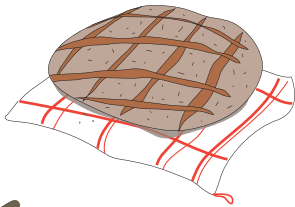


Testons nos connaissances

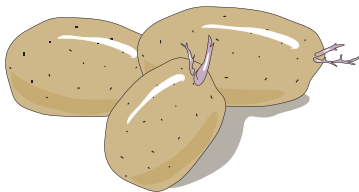


D'où viennent nos aliments ?

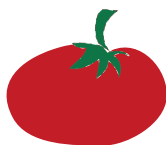
C'est grâce au travail des agriculteurs et à tout ce qu'ils produisent que nous pouvons nous nourrir. Entoure en jaune les aliments fabriqués **à partir du blé**, en bleu les aliments produits **à partir de la vache** et en rouge ceux produits **à partir du poulet**.



Reconnais-tu ces légumes du potager ?



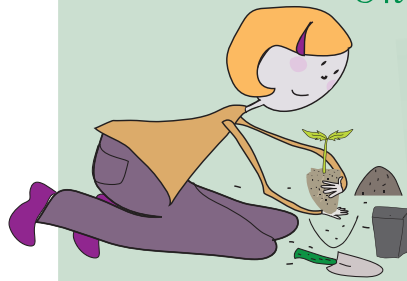
P



N

L

Petit jardinier en action :



Construis ta propre tour à pomme de terre.



RECETTE DE SAISON

Amuse-bouches de pommes de terre

Ingrédients : des petites pommes de terre, des radis, 1 citron, beurre.

Epluche et cuits les pommes de terre environ 15 minutes dans de l'eau bouillante salée. Nettoie les radis et coupe-les en fines rondelles. Dans un bol, mélange le beurre mou et le jus de citron. Coupe en 2 les pommes de terre dans le sens de la longueur, et étale dessus le mélange beurre-citron. Dispose les rondelles de radis pour décorer.

C'est prêt, bon appétit !





En mai, protégeons les légumes.

Les plantes grandissent dans le potager de l'école. Mais de nombreuses herbes poussent aussi entre les plants de légumes. Il faut les arracher. Les jeunes pousses sont aussi le festin de dizaines de petites bêtes, qui ont fait du jardin leur garde-manger ! C'est le cas des pucerons : ces petits insectes se nourrissent de la sève des plantes. Celles-ci ne peuvent plus se développer correctement. Heureusement, pour lutter contre eux, les jardiniers en herbe connaissent un moyen naturel : les coccinelles. Ce sont aussi des insectes, mais les coccinelles sont carnivores : chacune se nourrit de plus de 100 pucerons par jour !

Le savais-tu ?



La larve de coccinelle, c'est-à-dire le bébé-

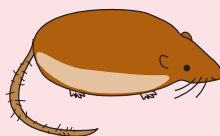
coccinelle, a un long corps noir à pois jaune. Elle mange encore plus de pucerons qu'une coccinelle adulte !

La larve devient adulte en changeant de corps. On dit que la larve se métamorphose.



Connais-tu ces autres animaux qui dévorent les cultures ?

Que peut-on faire pour qu'ils ne mangent pas tout ?



Des insectes trop gourmands !

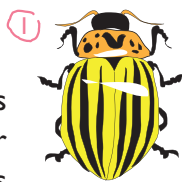
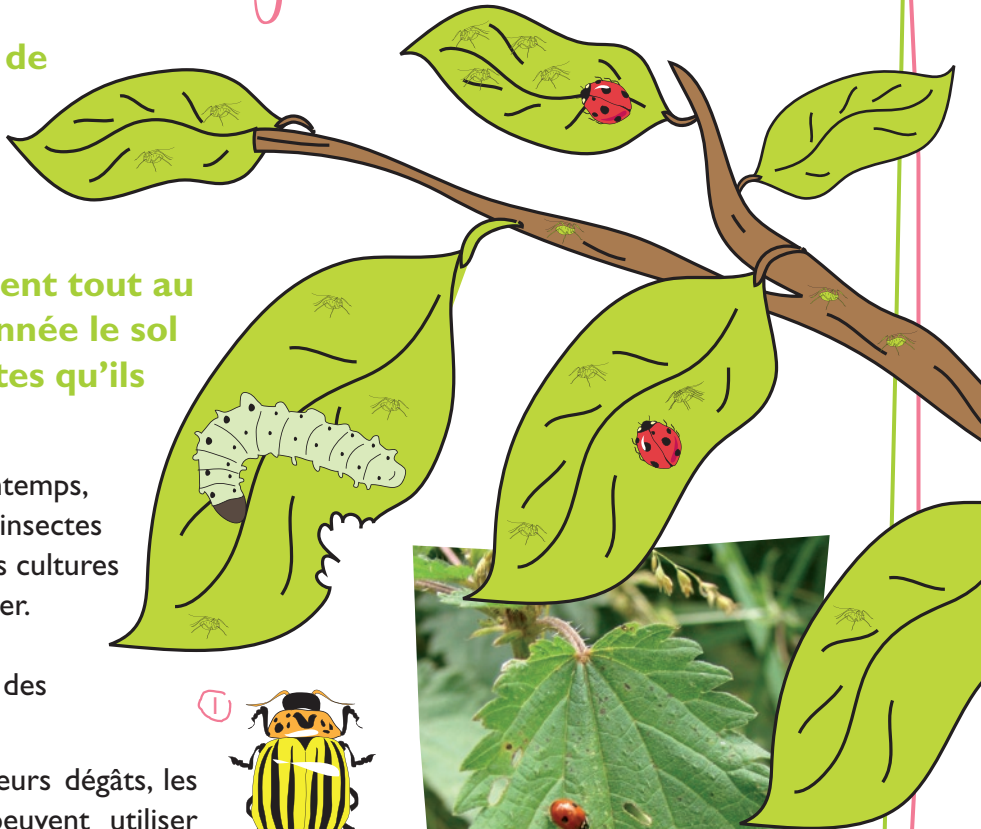
Pour avoir de belles récoltes, les agriculteurs entretiennent tout au long de l'année le sol et les plantes qu'ils cultivent.

Parfois au printemps, de nombreux insectes envahissent les cultures pour les manger. On les appelle les "ravageurs des cultures".

Pour limiter leurs dégâts, les agriculteurs peuvent utiliser des produits qui tuent les insectes ravageurs comme le doryphore ① qui mange les pieds de pommes de terre. Mais pour protéger l'environnement, les agriculteurs essaient d'utiliser le moins de produits possibles.

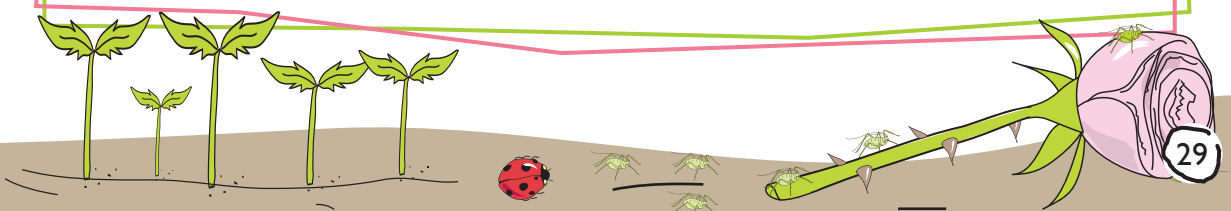
D'autres agriculteurs utilisent des animaux, comme la coccinelle ② pour manger les pucerons.

Les maraîchers peuvent aussi cultiver sous des serres ou recouvrir leur plantation de filets ③ pour limiter les attaques des insectes ravageurs.



© PNROFF

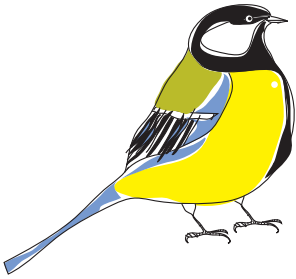
© PNROFF



Testons nos connaissances



Ecris le nom de chacun de ces petites bêtes du jardin. Puis entoure ceux que l'on appelle les amis des jardiniers.



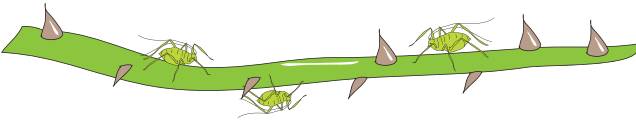
M.....

E.....



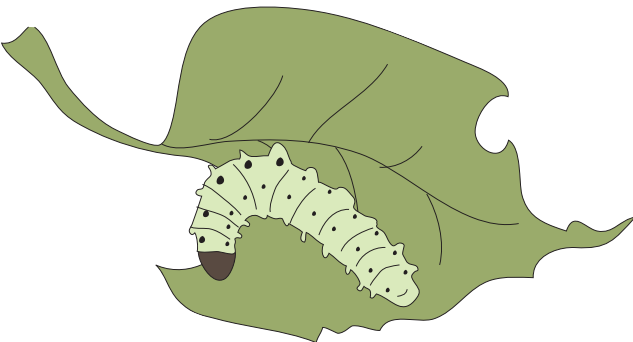
D.....

E.....

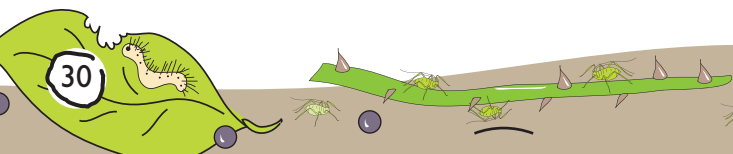


P.....

E.....



E.....



Petit jardinier en action :



Pour protéger les insectes amis du jardin, construis-leur des gîtes.



Gîte à insectes



Gîte à coccinelles

Par contre, pour effrayer les oiseaux trop gourmands, fabrique un épouvantail !



RECETTE DE SAISON

Le purin d'ortie

Avec des gants, cueille environ 1,5 kg d'orties. Mets-les dans un seau ou un tonneau rempli de 10 litres d'eau de pluie, et laisse-les tremper ainsi pendant 15 jours. Filtre ce mélange. Le purin est formé. Tu peux l'utiliser pour éliminer les pucerons en le pulvérisant sur les plantes. Mais tu peux aussi l'utiliser comme fortifiant pour tes plantes. Il faut alors mesurer 2 litres de purin et y ajouter 10 litres d'eau. C'est prêt.

Tes plantes vont se régaler !

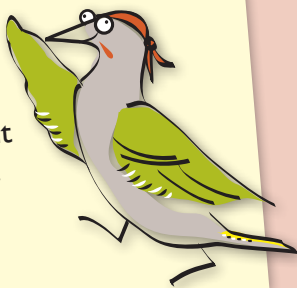
En juin,
le jardin est plein de vie.



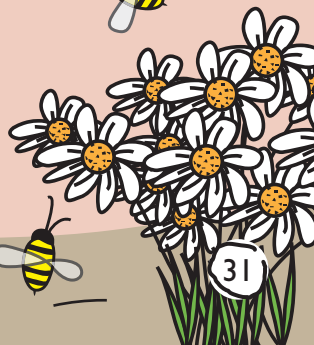
Enfin l'été ! Après plusieurs mois de travail, les jardiniers en herbe sont très contents de déguster les premiers légumes et les fleurs de leur beau jardin. Ils adorent venir s'y promener, pour cueillir des fruits rouges et observer les nombreux animaux qui y vivent : des oiseaux, des petits mammifères, des amphibiens et de nombreux insectes... Tous ces êtres vivants forment la "biodiversité" du jardin. Elle est très importante car elle représente la richesse et l'équilibre de la nature. D'ailleurs sans les papillons et les abeilles qui aident les fleurs à se reproduire en les butinant, il n'y aurait pas de fruit. Alors pour continuer à manger de délicieuses fraises et framboises, protégeons les insectes.

Le savais-tu ?

La "biodiversité", ce sont les plantes, les animaux, et tous les êtres vivants qui vivent avec nous sur la Terre.



Pourquoi les abeilles vont-elles dans les fleurs ?



L'apiculture

Les tilleuls commencent à fleurir :

Pour les apiculteurs du Parc naturel régional, c'est la saison où les abeilles fabriquent le fameux miel de tilleul.

Les abeilles fabriquent du miel pour se nourrir et nourrir leurs petits. Elles utilisent le nectar **①**, un jus très sucré caché dans les fleurs. Grâce à ce nectar, les abeilles fabriquent du miel dans la ruche.



© D. Grouard - PNROFF



© D. Grouard - PNROFF

Après la floraison du tilleul, l'apiculteur récupère une partie du miel sur les cadres des ruches qu'il a fabriqués **②**. Mais il en laisse pour que ses abeilles aient assez à manger pendant l'hiver. À la miellerie, le miel est filtré puis mis en pot **③**.



© D. Grouard - PNROFF



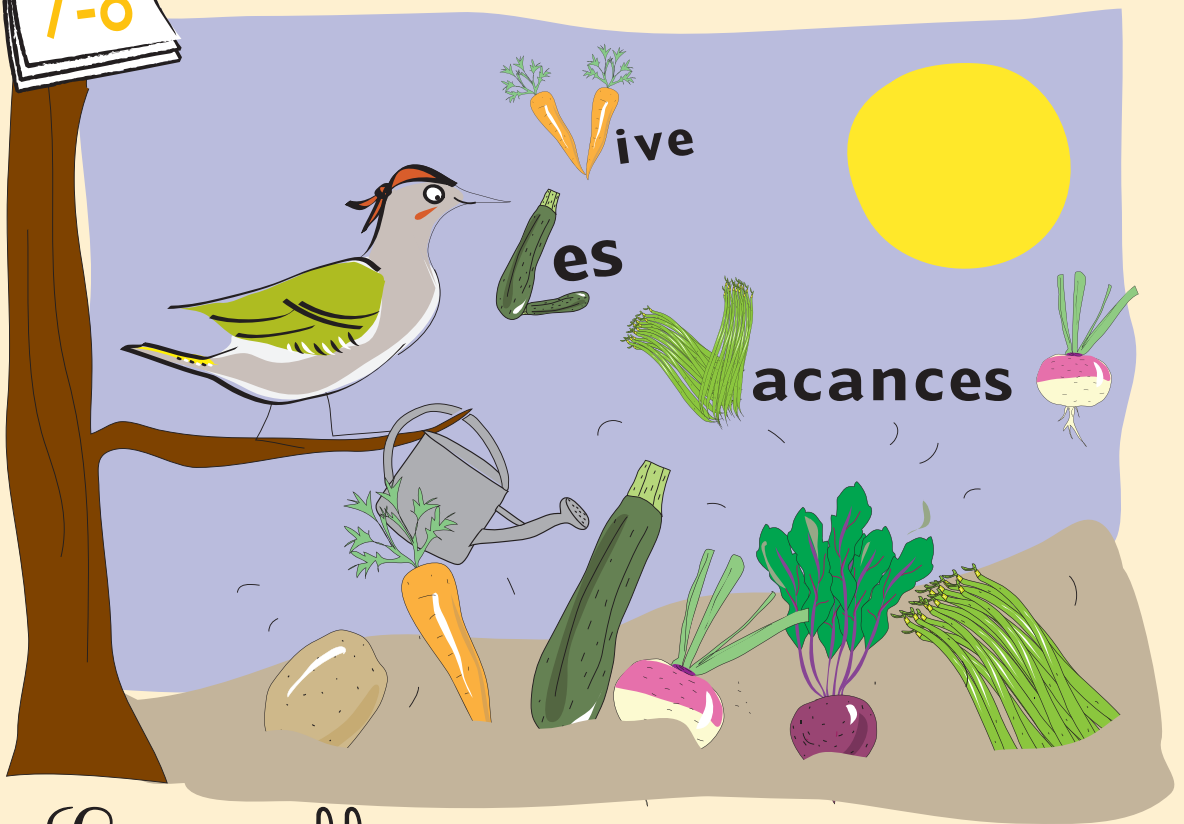
© D. Grouard - PNROFF



© D. Grouard - PNROFF

Cet été au jardin

Mois
7-8



En juillet et en août,
pas de vacances pour les plantes.

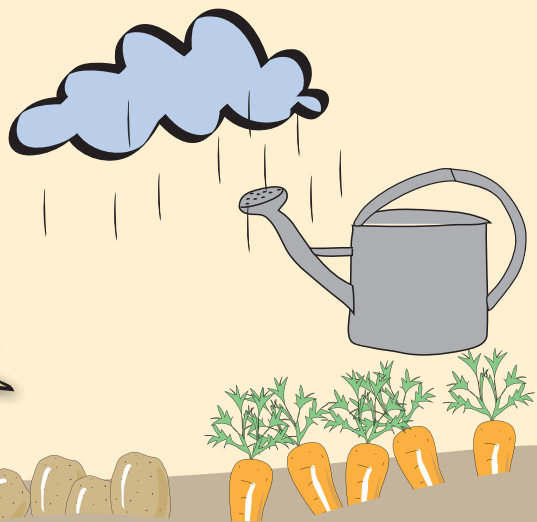
Youpi, c'est les vacances ! Les jeunes jardiniers sont pressés de quitter l'école, mais ils se demandent qui va s'occuper du potager pendant les deux prochains mois. Cet été, les plantes risquent de manquer d'eau si personne ne les arrose. Heureusement, les jardiniers sont bien organisés : avec l'aide des parents, ils ont organisé un planning où chacun s'est inscrit pour venir arroser le potager. Ainsi à la rentrée, il y aura de délicieux fruits et légumes à déguster ! En attendant qu'ils poussent, passez de bonnes vacances !

Le savais-tu ?

Certaines plantes sont capables de garder beaucoup d'eau dans leurs feuilles, comme des éponges : c'est le cas des plantes "grasses", qui vivent sur les murets de pierres sèches. Grâce à leur réserve d'eau, elles peuvent vivre très longtemps sans être arrosées.



D'où vient l'eau douce dont
tes plantes ont besoin ?



Les moissons

Les plantes ont bien poussé grâce au travail des agriculteurs.

En été, les agriculteurs n'ont pas de vacances car c'est le temps des moissons : ils doivent récolter les céréales plantées il y a des mois.



①

© D. Grouard - PNRÖFF

Une fois secs, les blés ① sont moissonnés par les agriculteurs céréaliers. Pour cela, ils utilisent une grosse machine, appelée "moissonneuse-batteuse" ②.



②

© D. Grouard - PNRÖFF

Les grains sont ensuite stockés à la ferme ou dans les grands silos ③ des coopératives agricoles. Le blé est ensuite vendu, transformé en farine et utilisé pour l'alimentation ④.



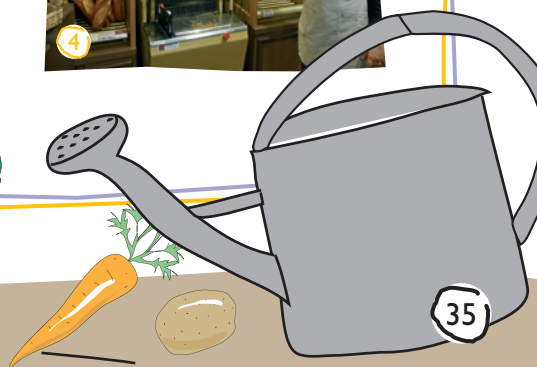
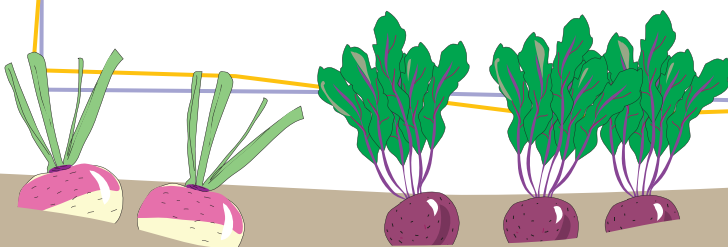
③

© PNRÖFF



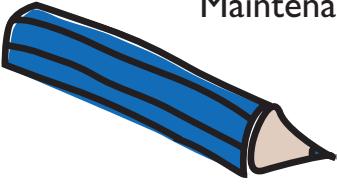
④

© PNRÖFF



Le jardin de mon école

Maintenant que tu es devenu un vrai petit jardinier,
dessine ici le jardin de ton école.



Mes préférences

Mon légume :

Mon fruit :

Mon petit animal du jardin :
.....

Mon activité au jardin cette année :
.....





Parc Naturel Régional Oise - Pays de France

Parc naturel régional Oise - Pays de France
Château de la Borne Blanche
48 rue d'Hérivaux - BP 6
60560 ORRY-LA-VILLE
Tél. 33 (0)3 44 63 65 65 - Fax : 33 (0)3 44 63 65 60
contact@parc-oise-paysdefrance.fr
www.parc-oise-paysdefrance.fr



Parc
naturel
régional
Oise - Pays de France

