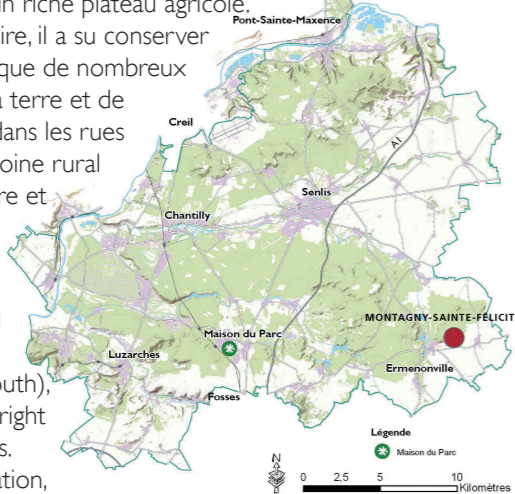


Les plaines du Multien

À la jonction des fiefs historiques et régions naturelles du Valois (au nord) et de la Goële (au sud), le village de Montagny-Sainte-Félicité est, aujourd'hui encore, au cœur d'un riche plateau agricole. Préservé de l'urbanisation tentaculaire, il a su conserver un bâti traditionnel de qualité ainsi que de nombreux témoignages anciens du travail de la terre et de la piété des hommes. Venez flâner dans les rues de son bourg, découvrir son patrimoine rural modeste ainsi que son extraordinaire et incontournable église-halle.

Down the Multien Valley. Located between the two historical and natural regions of Valois (at the north), and Goële (at the south), Montagny Sainte Félicité is a village right in the heart of rich agricultural lands. Protected from an invasive urbanization, it still shows a traditional architecture of quality as well as numerous heirlooms of farm labour and men's devotion. Just take a walk on its streets and discover its country heritage, and above all, its amazing church.



Le parcours

- Distance** Environ 2 km
 - Difficulté** Aucune. Rues du village
 - Durée** 1h30 environ
 - Services** Tous services et commerces à Baron, Ermenonville et le Plessis-Belleville
- Gîte à Ermenonville
Tél. : 03 44 54 07 77
www.lejardinfrancais.fr
Mairie de Montagny-Sainte-Félicité
Tél. : 03 44 21 08 90
Mél : mairie.montagnyste.felicite@wanadoo.fr
- Office de tourisme d'Ermenonville et de ses environs
Tél. : 03.44.54.01.58 / Fax : 03.44.54.04.96
Mél : ot-ermenonville@wanadoo.fr

Parc Naturel Régional Oise - Pays de France

Maison du Parc
Château de la Borne Blanche
48, rue d'Hérivaux – B.P. 6
60560 ORRY-LA-VILLE
Tél : 03 44 63 65 65
Fax : 03 44 63 65 60
contact@parc-oise-paysdefrance.fr
www.parc-oise-paysdefrance.fr

Découvrons les villages du Parc



Parc naturel régional
Oise - Pays de France

MONTAGNY-SAINTE-FÉLICITÉ



Oise - Pays de France





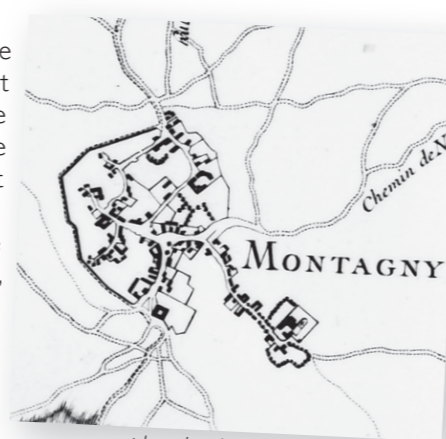
AU FIL DES RUES DE MONTAGNY-SAINTE-FÉLICITÉ

Départ de la place centrale.

1 La place du Fort : ici s'élevait autrefois une petite construction formée d'une tourelle et d'une chapelle, démolie vers 1807. Au milieu se dresse encore une croix ouvragée, similaire à huit autres implantées aux environs, et certainement réalisées par un même artisan. Empruntez la rue Moitié, puis la ruelle de Chaalis, environnées de vieux murs, d'anciennes bâtisses et fermes, nombreuses preuves que le village a finalement peu changé depuis le 18^e s. Parvenez à la place Niville, puis prenez à gauche la rue du même nom.

2a La ferme de Tournebut, puis la ferme de la Porte de Baron 2b sont deux beaux exemples de fermes anciennes, bâties autour d'une vaste cour pavée de grès de la forêt d'Ermenonville.

3 La croix Ganneval : à la sortie du village, sur votre gauche, observez cette jolie croix de carrefour, dont les petites flammes évoquent « l'esprit saint ». Rentrez dans le village par la rue Porte de Baron. Il y a peut-être eu, autrefois, un système défensif, fait de murs et de portes fortifiées, dont l'une s'ouvrait ici.



plan du village, DELAVIGNE, 1743

L'ÉGLISE

Revenus à la place du Fort, prenez à gauche la rue du Moutier (déformation de Monastère) jusqu'au bout.

4 L'église Sainte-Félicité : surgissant de la terre, posée au milieu des champs, elle lance sa flèche de pierre à 65m de haut, la plus haute de l'Oise. Citée dès 1154, elle était accompagnée d'un grand « prieuré », hébergeant quelques moines chargés d'exploiter la ferme, les terres alentours et peut-être une léproserie. L'église actuelle a été reconstruite entre 1510 et 1540, période de la Renaissance en France. Eglise de type « halle » (schéma), elle abrite un mobilier très riche (voir le retable).

5 6 7 Trois croix sont implantées autour. Revenez au village. Tournez à gauche rue St Martin et allez jusqu'au carrefour où se trouve implantée la sixième et dernière croix 8. Voir à gauche la ferme des Grimpereaux 2c. Quelques pas à droite vous mènent à un alignement de tilleuls, vestiges de l'ancien jeu d'arc 9.



l'église avec l'ancien prieuré à sa gauche, v. 1900



© PONCELET

- 1 La Place du Fort
- 2a La ferme de Tournebut
- 2b La ferme de la Porte de Baron
- 2c La ferme des Grimpereaux
- 3 La croix Ganneval
- 4 L'église Ste Félicité
- 5 La croix du cimetière
- 6 La croix Mathieu
- 7 La croix Martin
- 8 Croix
- 9 Le jeu d'arc
- Monument historique

Les croix rurales

Montagny-Sainte-Félicité possède six croix. Symboles d'accueil et de protection, repères au milieu de la campagne, elles marquaient aussi les limites du village. Elles servaient également de but aux processions religieuses (voir ci-contre). Souvent dons de généreux paroissiens, rappelant tel événement, les 229 croix recensées dans le Valois sont pour la plupart en fer forgé et datent du 19^e s.



croix Ganneval

Le dimanche le plus proche du 10 juillet se déroule dans l'église une procession solennelle : « les enfants de Marie et diverses confréries avec leurs bannières, puis une dame pieuse portant le « bâton » ; autour d'elle marchent sept jeunes garçons ; enfin, devant le curé, s'avance la châsse contenant les reliques, portée sur les épaules de deux femmes prénommées Félicité. » (SABLIÈRES, 1932)

Le retable de Sainte-Félicité

Pour avoir refusé d'abjurer sa foi chrétienne, Félicité, riche veuve romaine convertie vers 150 après J.-C., fut condamnée à voir ses sept fils exécutés, et à mourir ensuite. Ce magnifique et rare retable en pierre polychrome (peint de plusieurs couleurs) raconte en sept scènes leurs martyres, de bas en haut et de gauche à droite. Haut de 4m, il a été réalisé vers le milieu du 16^e s. (inscription de 1568 sur l'œuvre).



vue générale du retable

Le jeu d'arc

Héritières des milices d'archers créées par Philippe Auguste vers 1189, les compagnies d'arc témoignent d'une tradition séculaire encore très vivante dans la région. Plusieurs compétitions rythment l'année : l'« Abat l'oiseau » permet de désigner le « Roy » d'une compagnie pour un an ; la « Fleur cantonale » rassemble les 13 compagnies du canton ; quant au « Bouquet provincial », c'est le grand rassemblement printanier de toutes les compagnies du nord de la France (environ 3000 archers).

